

# Pædagogisk læreplan for

## Børnehuset Firkløveret

2020



Den pædagogiske læreplan udgør rammen og den fælles retning for vores pædagogiske arbejde med børnenes trivsel, læring, udvikling og dannelse. Læreplanen er et levende dokument, som kort beskriver vores pædagogiske overvejelser og refleksioner med eksempler, der er retningsgivende for det daglige pædagogiske arbejde.

# Om skabelonen

Denne skabelon henvender sig til jer, som er ledere og pædagogisk personale i dagtilbud. Formålet med skabelonen er at inspirere og understøtte udarbejdelsen af jeres lokale pædagogiske læreplan.

Den grundlæggende ramme for udarbejdelsen af den pædagogiske læreplan er dagtilbudsloven med tilhørende bekendtgørelse, der er omsat i Børne- og Socialministeriets publikation

, 2018. Det er hensigten, at I skal bruge publikationen, når I arbejder med skabelonen.

Skabelonen indeholder alle de lovmæssige krav til at udarbejde den pædagogiske læreplan. Samtidig understøtter skabelonen jeres overvejelser vedrørende den løbende dokumentation og evaluering af arbejdet med den pædagogiske læreplan.

Den pædagogiske læreplan udgør rammen og den fælles retning for det pædagogiske arbejde med børnenes trivsel, læring, udvikling og dannelse, hvor legen er grundlæggende, og børneperspektivet er tydeligt. Jeres konkrete læreplan giver jer en ramme til at arbejde systematisk med at planlægge, følge op på og videreudvikle kvaliteten i det pædagogiske læringsmiljø i jeres dagtilbud i forhold til jeres børnegruppe.

Inden for de krav, der følger af dagtilbudsloven, er det op til jer at beslutte, hvordan I konkret vil arbejde med den pædagogiske læreplan. Jeres læreplan skal være et dynamisk og meningsfuldt dokument, som peger fremad, og som I kan bruge aktivt i den løbende udvikling af den pædagogiske kvalitet og jeres pædagogiske praksis.

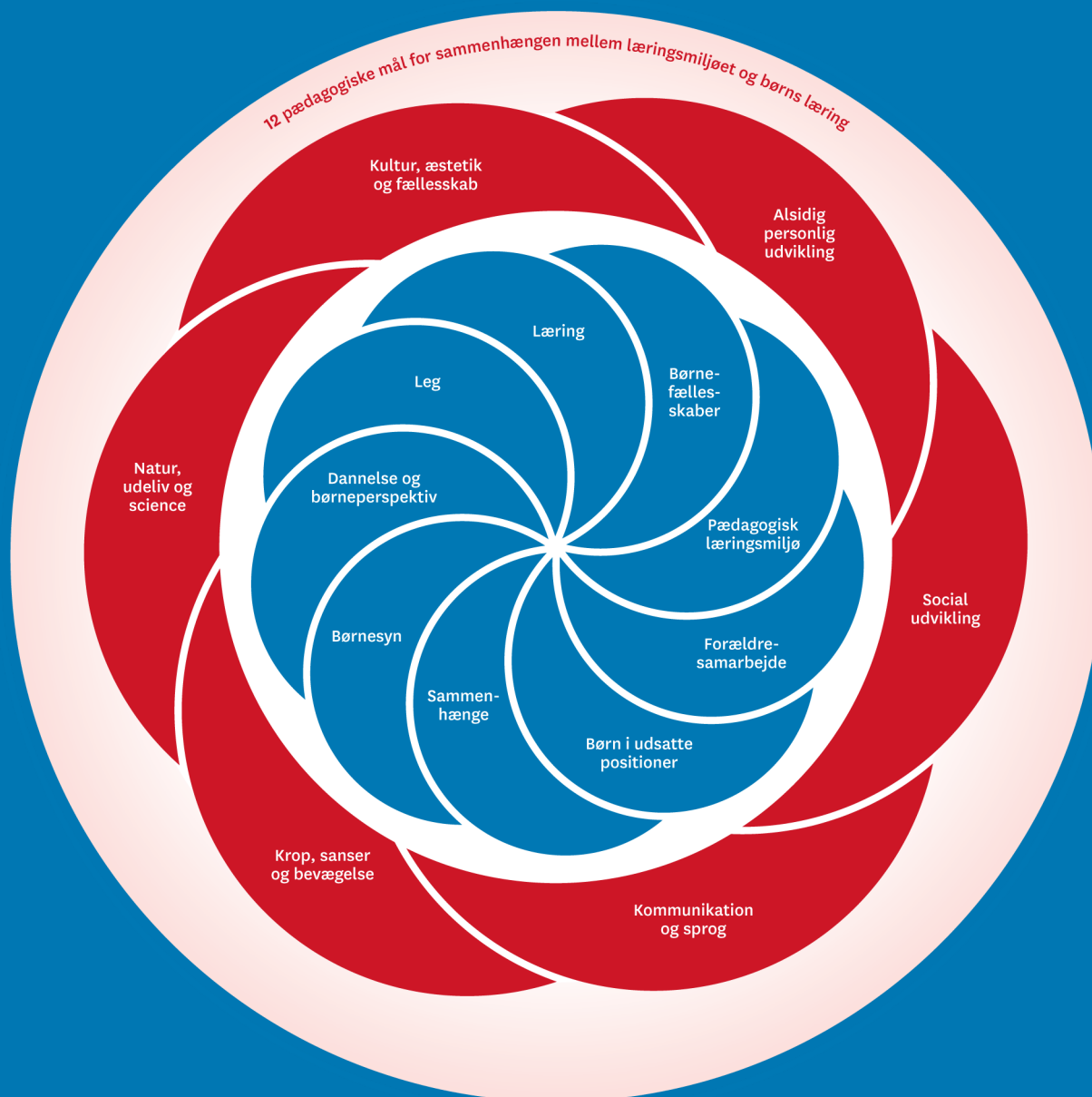


## Brug af skabelonen

Når I udfylder skabelonen, skal I klikke på *skrivefeltet*. I kan fremhæve tekster og indsætte billeder.

I kan slette denne side ved at markere teksten og billedet og trykke *delete*. I kan også slette den sidste side, hvis I ønsker det.

# Ramme for udarbejdelse af den pædagogiske læreplan



Den pædagogiske læreplan udarbejdes med udgangspunkt i det fælles pædagogiske grundlag samt de seks læreplanstemaer og de tilhørende pædagogiske mål for sammenhængen mellem det pædagogiske læringsmiljø og børns læring.

Rammen for at udarbejde den pædagogiske læreplan er dagtilbudsloven og dens overordnede formålsbestemmelse samt den tilhørende bekendtgørelse. Loven og bekendtgørelsen er

udfoldet i publikationen [Den styrkede pædagogiske læreplan, Rammer og indhold](#). Publikationen samler og formidler alle relevante krav til arbejdet med den pædagogiske læreplan og er dermed en forudsætning for at udarbejde den pædagogiske læreplan. Derfor henvises der gennem skabelonen løbende til publikationen. På sidste side i skabelonen er der yderligere information om relevante inspirationsmaterialer.

# Hvem er vi?

Firkløveret er et børnehus, som består af 5 huse. De 4 huse er samlet omkring et fælles gårdmiljø på Violvej og det femte hus, er en skovbørnehave med adresse ved Ravnholt skoven. Hele vejen rundt om bygningerne på Violvej er der en stor legeplads, som er opdelt i flere små og store enheder. Således har hvert hus sin egen legeplads og udeareal. Firkløverets varemærke er: ”Det nære i det store”. På trods af at vi er en stor institution, har vi bevidst gjort en dyd ud af, at de 5 enkelte huse bevarer deres forskelligheder dog arbejder vi ensartet ud fra vores pædagogiske grundlag, visioner og værdigrundlag - det rammesætter vores kerneydelse.

Vores familier i Firkløveret anser vi som vores vigtigste samarbejdspartnere omkring det enkelte barn, da det er afgørende at vi har fokus på den røde tråd i barnets liv. Derfor prioriterer vi vores dialog med forældrene højt. Vi vægter at involvere forældrene aktivt i børnenes dagligdag, udvikling og trivsel da det er medskabende for barnets udviklingsmuligheder. Dette gør sig både gældende i forhold til vores relations arbejde, dagligdags rutiner, kognitiv og assertiv udvikling samt barnets mulighed for at opleve sig selv i trivsel. Vores praksis udspringer af Den styrkede læreplan og Allerød kommunes Børne- og læringssyn. Derfor forventer vi, at alt personale har læst og forholdt sig til disse.

I Firkløveret har vi over en årrække arbejdet målrettet med børns sansemotoriske udvikling og vi har løbende selv efteruddannet vores medarbejdere til motorikassistenter. Vi har generelt øje på for børnenes perception, da forstyrrelser i denne vil kunne skabe mulige udfordringer (motorisk, sprogligt og socialt) for barnet senere i livet.

I Firkløveret står vi fast på vores værdigrundlag FANE både i dialogen med vores kollegaer, men også i mødet og dialogen med børnene og i samarbejdet med forældrene.

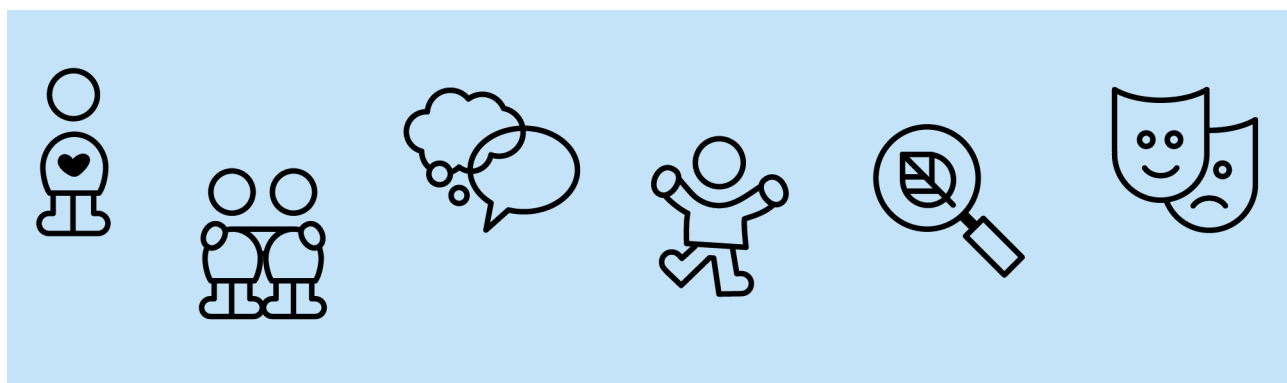
For os i Firkløveret betyder Fællesskab, at inddrage personalet, kollegaer og forældre også på tværs af afdelinger og faggrupper i et tæt og forpligtende samarbejde omkring vores fælles værdier.

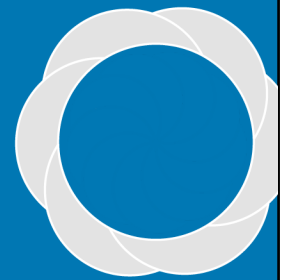
For os betyder Anerkendelse, at vi arbejder ud fra en tilgang hvor vi har en forudsætning om at alle børn som voksne, i udgangspunktet, agerer ud fra deres bedste. Vi anser det som afgørende, at møde mennesker ud fra en metalliserende tilgang og med et humanistisk menneskesyn. Vi ser fordelene i, at alle kan bidrage med deres forskellige udgangspunkt samt, at alle skal mødes respektfuldt i deres aktuelle udviklingsniveau.

Nysgerrighed betyder for os, at vi i alle situationer af dagen er nysgerrige, undrende, åbne og lyttende til de voksnes og børnenes intentioner og praksis. Sidst men ikke mindst, at vi har en opmærksomhed på børnenes udvikling, trivsel og læring.

Engagement betyder for os, at vi er aktivt deltagende, at vi har lyst til, at være handlende og bidrage til den fælles faglige refleksion. Vi skal ville gøre en forskel og omsætte det til handling i praksis.

I Firkløveret arbejder vi ud fra en metalliserende tilgang; vi møder altid forældre, personale og børn med en ikke dømmende nysgerrighed på hvad der ligger til grund for den måde vi møder hinanden på. En anerkendelse af, hvad ligger der bag det sagte.





”Den pædagogiske læreplan skal udarbejdes med udgangspunkt i et fælles pædagogisk grundlag.”

”Det pædagogiske grundlag består af en række fælles centrale elementer, som skal være kendetegnende for den forståelse og tilgang, hvormed der skal arbejdes med børns trivsel, læring, udvikling og dannelse i alle dagtilbud i Danmark.”

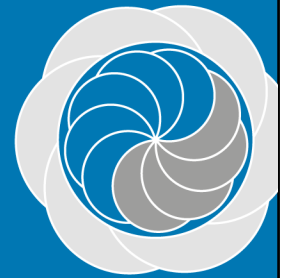
”De centrale elementer er:

- **Børnesyn.** Det at være barn har værdi i sig selv.
- **Dannelse og børneperspektiv.** Børn på fx 2 og 4 år skal høres og tages alvorligt som led i starten på en dannelsesproces og demokratisk forståelse.
- **Leg.** Legen har en værdi i sig selv og skal være en gennemgående del af et dagtilbud.
- **Læring.** Læring skal forstås bredt, og læring sker fx gennem leg, relationer, planlagte aktiviteter og udforskning af naturen og ved at blive udfordret.
- **Børnefællesskaber.** Leg, dannelse og læring sker i børnefællesskaber, som det pædagogiske personale sætter rammerne for.
- **Pædagogisk læringsmiljø.** Et trygt og stimulerende pædagogisk læringsmiljø er udgangspunktet for arbejdet med børns læring.
- **Forældresamarbejde.** Et godt forældresamarbejde har fokus på at styrke både barnets trivsel og barnets læring.
- **Børn i udsatte positioner.** Alle børn skal udfordres og opleve mestring i lege og aktiviteter.
- **Sammenhæng til børnehaveklassen.** Sammenhæng handler blandt andet om at understøtte børns sociale kompetencer, tro på egne evner, nysgerrighed mv.”

”Loven fastsætter, at alle elementer i det fælles pædagogiske grundlag skal være udgangspunkt for arbejdet med den pædagogiske læreplan og dermed det pædagogiske arbejde med børns læring i dagtilbud.”

”Nogle elementer i form af fx børnesynet skal altid være til stede i det pædagogiske læringsmiljø, mens andre elementer som fx arbejdet med at skabe en god overgang til børnehaveklassen kan være mere til stede i nogle sammenhænge end andre.”

*Den styrkede pædagogiske læreplan, Rammer og indhold, s. 14*



Først forholder I jer til de fem elementer:

- Børnesyn
- Dannelse og børneperspektiv
- Leg
- Læring
- Børnefællesskaber.

I kan beskrive elementerne samlet eller hver for sig.

De øvrige elementer i det pædagogiske grundlag skal ifølge loven fremgå særskilt af den pædagogiske læreplan. Disse elementer forholder I jer til lidt senere.

***Den styrkede pædagogiske læreplan, Rammer og indhold, s. 15***

**Børnesyn:** I Firkløveret er vores børnesyn, at det at være barn har en værdi i sig selv. Hver enkelt barn skal ses som en aktiv medspiller, som bliver inddraget i hverdagens gang via omsorg, positive forventninger og udfordringer. I firkløveret arbejder vi med afsæt i den anerkendende tilgang, hvor vi rummer, møder og sætter ord på barnets følelser. I Firkløveret er vi særligt opmærksomme på, at møde barnet der hvor det er, og at vi altid møder barnet med empati, respekt og ligeværd.

Som tidligere beskrevet ser vi barnet som en aktiv medspiller, hvor vi anser barnet som kompetent med ret til en demokratisk stemme. Vi skaber læringsmiljøer omkring måltidet, garderobesituationen og ved børnenes toiletbesøg, hvor børnene inddrages ud fra det enkelte barns udviklingsniveau. Her vil barnet opleve glæden ved at være en aktiv medspiller i dagligdagen og glæden ved at mestre egen hverdag.

Vi arbejder ydermere ud fra Allerød kommunes børne- og læringsssyn som beskriver, hvordan vi skal tænke barnet som et helt individ, altså vi ser barnet ud fra barnets faglige, personlige, sociale kompetencer.

Vi anser forældrene som vores nærmeste samarbejdspartnere når vi ser på barnets aktuelle udviklingsniveau. Dette samarbejde er afgørende for at kunne rammesætte de læringsmiljøer som understøtter barnets udviklingspotentiale. Det er essentielt at der er en rød tråd i barnets liv, både mellem institution og hjem samt til eksterne samarbejdspartnere. Når vi tilrettelægger de rammer som skal være motiverende for barnets lyst til, at udvikles har vi konstant for øje hvor det enkelte barn er i sit udviklingsniveau. Her kan vi justere alt efter om barnet skal presses fremad i udvikling eller skal have større erfaring i det aktuelle udviklingsniveau. Dette samarbejde fortsætter når vi i overgangen til skolen skal videregive oplysninger om barnet. Her er det essentielt at de nødvendige hensyn er i fokus ved nye klasse dannelser og når tiltag skal tilrettelægges.

**Dannelse og børneperspektiv:** I Firkløveret har vi fokus på dannelsesprocesser, hvor det indgår at børn skal høres og tages alvorligt som led i deres udvikling og i processen til en demokratisk forståelse.

I Firkløveret anser vi legen og den legende tilgang som en positiv og stor betydning i forhold til, at forstå og arbejde med børneperspektivet. Vi arbejder med en nysgerrig tilgang til børnenes oplevelser, da det tydeliggør hvad barnet/børnene kalder på og dermed skaber nye indsigter og et bedre læringsmiljø.

Ifølge lovgivningen skal børnenes forståelse for demokrati og medansvar ses i sammenhæng med indflydelse. Dette indikerer, at indflydelse ikke er noget barnet skal lære om, men lære med. Dermed tænker vi i fire vigtige niveauer;

- Barnet bliver informeret
- Barnet har mulighed for at udtrykke sit synspunkt
- Barnets synspunkt tages i betragtning
- Barnet er primær eller sideordnet beslutningstager

Denne indflydelse skal tænkes ind i fællesskabet.

Vi inddrager børnene i de daglige rutiner og aktiviteter/lege for at fremme børnenes dannelse (læring, demokrati og empati)

Særligt ved måltiderne har vi gode muligheder for at inddrage børnenes perspektiv, da børnene og de voksne bliver optaget af oplevelser de havde haft eller fik under måltidet, og som de sammen kan folde ud.

I Firkløveret mener vi, at et bevidst fokus på børneperspektivet sikre at hverdagsrutiner, f.eks. som måltiderne bliver vigtige læringsmiljøer, hvor børn og voksne kan samles om et fælles tredje.

**Leg:** Legen har en stor betydning for børnenes udvikling. Hver kategori af leg understøtter forskellige udviklingsområder. Børn leger naturligt med hinanden og har dermed en god platform for fælles opmærksomhed. For at vi voksne kan være aktive medspillere i børnenes udvikling, har det betydning, at vi forstår den udforskende og legende tilgang og kan tilpasse den efter barnets udviklingsniveau. Vi behøver ikke at lege som børnene, men det er forudsætning, at man kan forstå og udvikle på børnenes perspektiv.

I Firkløveret er vi gode til, at tilbyde og inspirerer børnene i de børne- og voksne initierede lege, hvor vi også skaber attraktive læringsmiljøer via en legende tilgang.

”Det skal fremgå af den pædagogiske læreplan, hvordan det enkelte dagtilbud hele dagen etablerer et pædagogisk læringsmiljø, der med leg, planlagte vokseninitierede aktiviteter, spontane aktiviteter, børneinitierede aktiviteter samt daglige rutiner giver børnene mulighed for at trives, lære, udvikle sig og dannes.

Det pædagogiske læringsmiljø skal tilrettelægges, så det inddrager hensynet til børnenes perspektiv og deltagelse, børnefællesskabet, børnegruppens sammensætning og børnenes forskellige forudsætninger.”





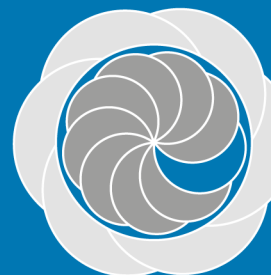
**Den styrkede pædagogiske læreplan, Rammer og indhold, s. 22-23**

I Firkløveret er vi også optaget af læringsmiljøer. Vi tænker læring ind i alle aspekter af dagen. I Firkløveret arbejder vi ud fra, at alle børn lærer og udvikler sig individuelt. Derfor tilpasser vi lege/aktiviteter og andre læringsmiljøer til barnets behov og signaler. Det pædagogiske personale er særligt opmærksom på, hvad børnene "kalder på" og tilrettelægger læringsmiljøerne ud fra det. Vi skaber forskellige læringsmiljøer; i de daglige rutiner og de vokseninitierede- og børneinitierede aktiviteter/lege. Vi tænker læringsmiljøer ind i alt både fra modtagelsen af børnene om morgenen til måltidet. Dette kommer bl.a. til udtryk ved, at der til måltiderne er en dagens hjælper, hvor børnene hjælper til med, at hente vogn, dække bord etc. Dette giver barnet en følelse af at være en vigtig medspiller i dagens gang og følelsen af at kunne mestre egen kunnen. Et sundt og stimulerende læringsmiljø skabes først og fremmest gennem tryghed og trivsel. Det er vigtigt at vi som pædagogisk personale skaber inspirerende og nytænkende læringsmiljøer men ydermere tænker ind i det strukturelle omkring et læringsmiljø, da det er med til at skabe en forudsigelig og tryk dag for det enkelte barn. Vi inddrager forældrene i vores forskellige læringsmiljøer, så de også kan støtte op om dette i hjemmet og børnene oplever genkendelighed.

Vi arbejder hele tiden på, at udvikle vores læringsmiljø, dette gør vi ved løbende refleksion og evaluering. Vi benytter os som udgangspunkt af læreplanstræet, skema til handling, praksisfortællinger og refleksionsbladet.

"Det skal fremgå af den pædagogiske læreplan, hvordan dagtilbuddet samarbejder med forældrene om børns læring."

**Den styrkede pædagogiske læreplan, Rammer og indhold, s. 24-25**



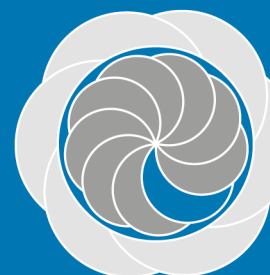
For at sikre, at børnene har de bedste betingelser og muligheder for at udvikle sig, er det essentielt at der er et gensidigt samarbejde mellem personalet og forældrene. Vi har for øje, at hver enkelt forældre har forskellige behov, og derfor møder vi forældrene der hvor de er. Vi ligger stor vægt på altid, at være i løbende dialog med forældrene, særligt i den daglige kontakt. Vi arbejder ud fra et gensidigt og troværdigt samarbejde, hvor begge parter taler og handler ud fra et forskelligt grundlag. I det daglige forældresamarbejde er vi opmærksomme på, at inddrage forældrene i deres børns hverdag i Firkløveret. Dette sker typisk via den daglige dialog med forældrene og via Aula. Dette daglige blik giver trygge forældre og er et godt grundlag for et spirende samarbejde. Når der opstår situationer, hvor det pædagogiske personale har brug for sparring med andre fagpersoner såsom, logopæder, psykologer, konsultative pædagoger, fysioterapeuter har vi en gang månedligt ressource team, hvor personalet kan få sparring omkring et enkelt barn. Forældrene vil altid blive inddraget og hørt.

I Firkløveret er vi opmærksomme på, at alle er i dialog med forældre, både vikarer, medhjælpere og pædagoger, i hvert fald når det gælder små hverdags fortællinger. Ved de sværere samtaler sørger vi altid for, at en pædagog er til stede. Til hverdag taler vi om barnets dag og ellers afholder vi opstartssamtaler når en ny familie starter i vores hus, 1 gang årligt trivselssamtaler, hvor vi taler om barnets trivsel og

udvikling, 1 gang årligt holder vi forældremøde, hvor det enten er stuevis eller hus vis, alt efter dagsorden på dette forældremøde er der typisk valg til bestyrelsen. Ca. 3 måneder efter barnet er startet i Firkløveret afholder vi samtaler. Derudover har vi forældre arrangementer ifm. sommer/høstfest, jul og arbejdsdage.

”Det skal fremgå af den pædagogiske læreplan, hvordan det pædagogiske læringsmiljø tager højde for børn i udsatte positioner, så børnenes trivsel, læring, udvikling og dannelse fremmes.”

***Den styrkede pædagogiske læreplan, Rammer og indhold, s. 26***

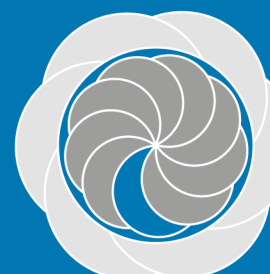


I Firkløveret er vi meget opmærksomme og iagttagende, særligt ifm. børn i udsatte positioner. Børn kan i kortere eller længere perioder være i en udsat position og i disse tilfælde reagerer vi på det vi ser. Vi har et særligt fokus på, at tilrettelægge den daglige pædagogiske praksis så den til hver en tid tilgodeser et barn i en udsat position. I Firkløveret vil børnene altid blive mødt af en anerkendende, nærværende og fagligt funderet voksen. Dette kan ses ved, at vi så vidt det er muligt tænker i mindre grupper i løbet af hele dagen. Vi hjælper børnene med, at sætte ord på deres følelser. Vi sørger altid for at være tilgængelige også i den fysiske kontakt?? Vi er altid i børnehøjde og møder og rummer barnet der hvor det er. Vores tankegang i Firkløveret er at alle børn skal føle sig som en del af et eller flere fællesskaber. I vores pædagogiske arbejde med læreplanstræet og skema til handling forholder vi os altid til børn i udsatte positioner, så vi til hver en tid tager udgangspunkt i barnets nærmeste udviklingszone. Måden vi sikrer at spotte et barn i en udsat position er via observationer, praksisfortællinger, evalueringer og den daglige dialog og sparring blandt personalet.

Vi har et særligt fokus på den tidlige indsats; dette bl.a. via vores ressource team, hvor personalet har mulighed for, at få sparring omkring den pædagogiske praksis ift. et barn i en udsat position. Et barn i en udsat position kan have brug for en særlig indsats, dette sker altid i samarbejde med barnets forældre. Vi afholder netværksmøde, hvis et sparringsforløb eller en særlig indsats skal finde sted.

”Det skal fremgå af den pædagogiske læreplan, hvordan der i børnenes sidste år i dagtilbuddet tilrettelægges et pædagogisk læringsmiljø, der skaber sammenhæng til børnehaveklassen.”

***Den styrkede pædagogiske læreplan, Rammer og indhold, s. 27***



I dagligdagen tilrettelægger personalet daglige aktiviteter og kontinuerlige forløb ud fra et dynamisk perspektiv. Vi har for øje at børnegruppen ændrer sig i takt med at børnene rykker sig i deres udviklingsniveau. Allerede fra vi modtager børnene i børnehaven har vi for øje at vores strukturer og rutiner indeholder elementer som favner børnegruppen og igangsætter den spæde interesse for skolelivet. Dette gør sig gældende i alle aspekter hvor vi guider børnene i at være lyttende, observerende, aktivt deltagende samt højner deres evne til at navigere i både rolige og hektiske miljøer. I dagligdagen har vi fokus på, at skabe læringsmiljøer som er medvirkende til at styrke barnets selvfølelse og giver de bedste forudsætninger for at barnet kan opleve sig i trivsel. Dette er medskabende for barnets følelse af livsduelighed som er essentiel for den spæde skolestart. I Firkløveret arbejder vi sideløbende med de daglige rutiner også med alders inddelte børnegrupper. Disse er blandt andet til for at tydeliggøre over for børnene hvilken aldersgruppe de tilhører og for storebørnsgruppen, hvem de kan spejle sig i når de fremtidigt skal følges med kammeraterne i skole. Her har vi særligt fokus på at introducere det tidlige skoleliv med de aspekter det indebærer. At kunne lytte, at øve koncentrationen, at være en god ven, at tage ansvar for egen rolle og være positivt bidragende til fællesskabet. Rent lavpraktisk er vi i løbende dialog med skolen og får gensidigt sat ansigter på de børn og voksne som skal indgå i den nye relation i skolen. Her er vi understøttende som de trygge velkendte voksne og tager del i indkøring som der er behov og mulighed for. En præcis og konstruktiv overlevering til skolen er også af afgørende betydning for barnets opstart og mulighed for trivsel i det nye fællesskab.

## Øvrige krav til indholdet i den pædagogiske læreplan

”Det skal fremgå af den pædagogiske læreplan, hvordan dagtilbuddet inddrager lokalsamfundet i arbejdet med etablering af pædagogiske læringsmiljøer for børn.”

*Den styrkede pædagogiske læreplan, Rammer og indhold, s. 29*

I Firkløveret er vi godt placeret ift. skov, natur, bibliotek og andre legepladser. Vi gør meget brug af de omkringliggende muligheder

Skoven, hvor sanserne kan blive stimuleret, forskellig terræn, som børnene kan balancere på. Hestestien, hvor børnene har mulighed for at klappe og røre en hest. Disse steder kender både de voksne og børnene godt. Det er vigtigt for os, at give børnene en tryk oplevelse også uden for Firkløveret.

Vi tilrettelægger ture ud af huset, både korte og længere ture for at give børnene muligheden for at tilegne sig viden om det at navigere i en samfundskontekst. Vi skaber grobund for erfaring både i forhold til at gå på tur, at køre i bus, at henvende sig til nye mennesker samt at få kulturelle inputs. Vi bruger lokalsamfundet så meget som muligt for at skabe en forståelse og viden omkring det positive element i at kunne bruge sit nærmiljø. Vi tager på biblioteket, vi bruger byen. Eksempelvis når vi samarbejder med plejehjemmet hvor børnene går Lucia til glæde for både børn og voksne. Vi går gerne forbi naboens have og plukker æbler til brug i børnehaven når dette er en mulighed.

”Arbejdet med det fysiske, psykiske og æstetiske børnemiljø i dagtilbuddet skal integreres i det pædagogiske arbejde med etablering af pædagogiske læringsmiljøer.

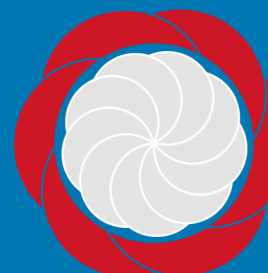
Børnemiljøet skal vurderes i et børneperspektiv, og børns oplevelser af børnemiljøet skal inddrages under hensyntagen til børnenes alder og modenhed.”

*Den styrkede pædagogiske læreplan, Rammer og indhold, s. 30*

I Firkløveret prioriterer vi, at være i børnehøjde, nærværende, inspirerende, nysgerrige på vores egen og andres praksis og naturligvis på børnene og deres ressourcer. I gennem dagen har vi fokus på, at opdele børnene i mindre grupper, både for at skabe alderssvarende relationer og aktiviteter og for at kunne tilgodese det enkelte barns zone for nærmeste udvikling, men ligeledes for at skabe den bedste grobund for tryghed, nærvær, læring og udvikling. Vi prioritere, i vores indretning, at have fokus på at skabe tydlige legezone for børnene, så hvert enkelt barn kan opnå læring og tryghed i de fysiske rammer.

Vi har som voksne for øje hvordan vi positionerer os både i personalegruppen og omkring børnene. Vi har en hensigtsmæssig omgangstone og vi italesætter over for kollegaer og børn når vi oplever udfordringer eller når vi oplever at nogen har udført noget godt. Denne italesættelse er medskabende over for barnets oplevelse af sig selv sammen med andre. Dette omhandlende måden vi taler på og respekten og anerkendelsen for vores medmennesker. Vi udviser oprigtig nysgerrighed og engagement for børnenes fortællinger så de oplever sig set og forstået. Dette er medskabende for at barnet får mod til at give mere af sig selv og være lyttende til andre. I alle vores læringsmiljøer fysiske som psykiske har vi for øje, at alle børn kommer med forskellige udgangspunkter for læring. Her gør vi en dyd ud af, at børnene får en oplevelse og forståelse samt respekt for hinanden. Dette er samtidig medvirkende til barnets dannelse af sit selv. Det er lettere at forstå sig selv når man forstår andre og deres hensigter. Vi udfordrer børnene i at turde spørge og være nysgerrige sammen med os, denne nysgerrighed er spirende for dannelsen af barnet samt barnets motivation til at udfordre sig selv.

## De seks læreplanstemaer



”Den pædagogiske læreplan skal udarbejdes med udgangspunkt i seks læreplanstemaer samt mål for sammenhængen mellem læringsmiljøet og børns læring.

Det skal fremgå af den pædagogiske læreplan, hvordan det pædagogiske læringsmiljø understøtter børns brede læring inden for og på tværs af de seks læreplanstemaer.”

***Den styrkede pædagogiske læreplan, Rammer og indhold, s. 32***

## Alsidig personlig udvikling

”Alsidig personlig udvikling drejer sig om den stadige udvidelse af barnets erfaringsverden og deltagelsesmuligheder. Det forudsætter engagement, livsduelighed, gåpåmod og kompetencer til deltagelse.”

***Den styrkede pædagogiske læreplan, Rammer og indhold, s. 36-37***



Pædagogiske mål for læreplanstemaet:

1. Det pædagogiske læringsmiljø skal understøtte, at alle børn udfolder, udforsker og erfarer sig selv og hinanden på både kendte og nye måder og får tillid til egne potentialer. Dette skal ske på tværs af blandt andet alder, køn samt social og kulturel baggrund.
2. Det pædagogiske læringsmiljø skal understøtte samspil og tilknytning mellem børn og det pædagogiske personale og børn imellem. Det skal være præget af omsorg, tryghed og nysgerrighed, så alle børn udvikler engagement, livsduelighed, gåpåmod og kompetencer til deltagelse i fællesskaber. Dette gælder også i situationer, der kræver fordybelse, vedholdenhed og prioritering.

## Hvordan understøtter vores pædagogiske læringsmiljø børnenes alsidige personlige udvikling?

Herunder, hvordan vores pædagogiske læringsmiljø:

- Understøtter de to pædagogiske mål for temaet **Alsidig personlig udvikling**
- Tager udgangspunkt i det fælles pædagogiske grundlag
- Ses i samspil med de øvrige læreplanstemaer

Nedenstående er en beskrivelse af hvordan (vi i) Firkløveret arbejder med det pædagogiske læringsmiljø, så det tager udgangspunkt i vores fælles pædagogiske grundlag og understøtter de to pædagogiske mål for læreplanstemaet alsidig personlig udvikling, i samspil med de andre læreplanstemaer.

I Firkløveret skal børnene opleve at være nysgerrige og have mod på livet samt opnå erfaringer med sociale positioner og demokratiske processer, hvor børnene oplever at føle sig betydningsfulde. Børnene skal opleve, at føle sig trygge i verden, så de kan holde fast, prioritere og fordybe sig med tillid til egne potentialer. Børnene i Firkløveret skal kunne engagerer sig i lege og deltage i forskellige fællesskaber, hvor de kan få hjælp til at følelsesregulerer og håndterer både glæde og vrede.

I vuggestuen betyder det, at det pædagogiske personale skaber miljøer der er præget af omsorg, tryghed og appellerer til nysgerrighed. I Firkløveret skaber det pædagogiske personale miljøer der understøtter samspil og tilknytning mellem børn, det pædagogiske personale og børnene i mellem. Det pædagogiske personale skaber miljøer, hvor børnene får mulighed for, at udfolde, udforske og erfarer sig selv og hinanden via leg og aktiviteter. I vuggestuen er der særligt fokus på, at se rutinesituationer som et læringsmiljø, som eksempel måltidet. I vuggestuen i Firkløveret er der fokus på dagens hjælper, børnene skiftes til, at dække vogn, dække bord, give sine kammerater hagesmække, service mm. Vores mål med netop den aktivitet er, at børnene skal opleve mod på livet, de skal føle sig som en vigtig aktør i fællesskabet. Børnene skal via måltidsaktiviteten opnå erfaringer med sociale positioner og demokratiske processer. Børnene skal blive nysgerrige på egen kunnen samt opnå tillid til egen kunnen. Det pædagogiske personale videreformidle til forældrene om børnenes deltagelse i måltidsituationen. Dette for, at børnene vil opleve en genkendelighed fra institution og hjem.

I vuggestuen i Firkløveret har vi fokus på Fri for mobberi, vi har plakater hængende i børnehøjde, så vi sammen med børnene kan tale om de forskellige følelser vi som individ vil opleve. Det pædagogiske personale understøtter og sætter ord på og anerkender barnets følelser i fællesskabet og i samspillet med de andre børn og det pædagogiske personale.

I børnehaven betyder det at personalet skaber læringsmiljøer der udvider barnets erfaringsverden og deltagelsesmuligheder. Vi arbejder på stuerne på tværs af alder, social og kulturel baggrund. Dette er med til at højne oplevelsen af fællesskabet samt bidrage til forståelsen af at et fællesskab er sammensat af forskellige individer med forskellige udgangspunkter. Der findes mange måder at bidrage til fællesskabet på og personalet arbejder med at synligøre individets kompetencer i fællesskabet. De læringsmiljøer som peronslat skaber danner rum for at barnet kan udfolde og udvikle sig og er medskabende for følelsen af selvet. Når barnet opnår en større selvfølelse bidrager det til en lyst til at tage ejerskab over eget liv. Dette er en afgørende faktor for de deltagelsesmuligheder individet tager med sig ind i voksenlivet. Allerede fra barnet møder i daginstitutionen om morgen har personalet fokus på barnets alsidige udvikling.

Et konkret eksempel på hvordan læringsmiljøerne er højnende for barnets alsidige udvikling:

For at gøre morgenstunden og afleveringen så optimal som muligt, er det vigtigt med en klar og tydelig rollefordeling, at der er forskellige læringsmiljøer som børnene kan fordybe sig i, samt at alle familier føler sig set og forstået. Morgenen er en pædagogisk opgave med egne indbyggede dilemmaer – børnene skal både hjælpes til at få sagt farvel til deres forældre, men også til at danne sig selv i børnefællesskabet. Morgenerne kendetegnes ved, at rigtig mange børn og pædagogisk personale, møder ind på forskellige tidspunkter, og hvor vi skal sikre overgangen fra hjemmet til institutionen - som både er en følelsesmæssig overgang, men også en praktisk overlevering vedrørende barnet. De læringsmiljøer vi tilbyder børnene allerede fra morgenstunden er medskabende for at øge barnets gåpåmod og giver dermed barnet lyst til

selv at være med i fællesskabet. Vores mål er at give barnet gåpåmod og kompetencer til deltagelse i fællesskabet og dagligdagens aktiviteter.



## Social udvikling

”Social udvikling er udvikling af sociale handlemuligheder og deltagelsesformer og foregår i sociale fællesskaber, hvor børnene kan opleve at høre til, og hvor de kan gøre sig erfaringer med selv at øve indflydelse og med at værdsætte forskellighed.

Gennem relationer til andre udvikler børn empati og sociale relationer, og læringsmiljøet skal derfor understøtte børns opbygning af relationer til andre børn, til det pædagogiske personale, til lokal- og nærmiljøet, til aktiviteter, ting, legetøj m.m.”

**Den styrkede pædagogiske læreplan, Rammer og indhold, s. 38-39**



Pædagogiske mål for læreplanstemaet:

1. Det pædagogiske læringsmiljø skal understøtte, at alle børn trives og indgår i sociale fællesskaber, og at alle børn udvikler empati og relationer.
2. Det pædagogiske læringsmiljø skal understøtte fællesskaber, hvor forskellighed ses som en ressource, og som bidrager til demokratisk dannelse.

Nedenstående er en beskrivelse af hvordan (vi i) Firkløveret arbejder med det pædagogiske læringsmiljø, så det tager udgangspunkt i vores fælles pædagogiske grundlag og understøtter de to pædagogiske mål for læreplanstemaet alsidig personlig udvikling, i samspil med de andre læreplanstemaer.

I Firkløveret skal børnene opleve, at blive mødt, respekteret og anerkendt af de relationer de indgår i, i fællesskabet. Det pædagogiske personale skal skabe rammer der tillader, at børnene kan udtrykke deres følelser, tanker og dermed blive forstået. Børnene skal opleve, at de indgår i betydningsfulde relationer, at de er aktive og betydningsfulde medspillere i kollektive beslutninger. Det pædagogiske personale skaber læringsmiljøer, hvor børnene oplever værdien i, at tage hensyn til hinanden, udforske, eksperimentere og opleve forskeligheder i et understøttende miljø, hvor de bliver mødt af guidene og anerkendende voksne.

Det pædagogiske personale i Firkløveret skaber læringsmiljøer der fordrer til et inspirerende, udforskende og foranerlige processer der er præget af leg og en demokratisk praksis med nærværende, nysgerrige personale. Det pædagogiske personale sikrer, at børnenes egne perspektiver inddrages og mødes med anerkendelse, særligt når forskeligheder indgår som værdifulde for fællesskabet.

Det betyder i vuggestuen, at det pædagogiske personale skaber et læringsmiljø, hvor børnenes forskelligheder har en vigtig betydning for fællesskabet, altså at det enkelte individ er en vigtig og betydningsfuld del af fællesskabet. I vuggestuen har det pædagogiske personale haft fokus på, at børnene får øje på hinanden. De har haft et projekt, hvor de har været rundt ved børnenes huse. Hvert enkelt barn har fået taget et billede af dem foran deres dør. Det pædagogiske personale og børnene har talt om, hvem der bor hvor, hvor mange søskende de har, om de har hund eller kat, og om de har bedsteforældre etc. Fællesskabsfølelsen der opstår når vi taler om hinanden og hinandens familier anser vi som vigtig.

I vuggestuen er der tilmed stor fokus på selvhjulpethed og på, at hjælpe sine venner. Vi motiverer og inddrager børnene i, at hjælpe og trøste hinanden. Det er tydeligt både i garderoben på badeværelset, ved måltidet, i legen etc. Det pædagogiske personale italesætter og guider børnene til at få øje på hinanden i

fællesskabet. I firkløveret har i fokus på, at dele os i mindre grupper, så børnene har de bedste betingelser for, at få øje på hinanden ved at iagttage og spejle sig i hinanden. Vi sørger for, at videreformidle til forældrene bl.a. via Aula, hvor vi skriver, hvad vi har leget og haft særligt fokus på. Det giver forældrene en mulighed for, at arbejde videre med det hjemme, netop så børnene vil opleve en genkendelighed.

I børnehaven er personalet meget bevidste om deres egen rolle i forhold til at bidrage til barnets sociale udvikling. Vi har for øje at vi er rollemodellerne som skal være medskabende for den erfaringsdannelse som skal styrke barnets kompetencer samt handleredskaber i det videre liv. Når vi guider børnene i dagligdagen får de udvidet deres bevidsthed omkring egen og andres rolle i de sociale kontekster. Vi giver dem redskaber til at forhandle, navigere samt øger deres empatiske evner når de agerer i den sociale kontekst. Udover at synliggøre vores ageren over for børnene, sørger vi for at børnene får en oplevelse af at de kan bruge hinanden som sparringspartnere. Vi guider dem til at bruge hinanden og til at se hinandens kompetencer. Vi arbejder i børnehaven med fri for mobberi hvor vi visualiserer genkendelige situationer som børnene har oplevet på egen krop. Her italesætter vi børnenes styrker som enkelt individ samt til gavn for fællesskabet. vi skifter mellem at gå foran, ved siden af og bagved når vi interagerer med børnene og guider dem til handling. Her bliver legen et afgørende element. Legen er af afgørende betydning for barnets sociale udvikling. Vi vurderer afhængigt af barnets samt gruppens udviklingsniveau hvilken guidning der kaldes på.

## Kommunikation og sprog

”Børns kommunikation og sprog tilegnes og udvikles i nære relationer med barnets forældre, i fællesskaber med andre børn og sammen med det pædagogiske personale.

Det centrale for børns sprogtilegnelse er, at læringsmiljøet understøtter børns kommunikative og sproglige interaktioner med det pædagogiske personale. Det er ligeledes centralt, at det pædagogiske personale er bevidst om, at de fungerer som sproglige rollemodeller for børnene, og at børnene guides til at indgå i fællesskaber med andre børn.”

***Den styrkede pædagogiske læreplan, Rammer og indhold, s. 40-41***



Pædagogiske mål for læreplanstemaet:

1. Det pædagogiske læringsmiljø skal understøtte, at alle børn udvikler sprog, der bidrager til, at børnene kan forstå sig selv, hinanden og deres omverden.
2. Det pædagogiske læringsmiljø skal understøtte, at alle børn opnår erfaringer med at kommunikere og sprogliggøre tanker, behov og ideer, som børnene kan anvende i sociale fællesskaber.

### Hvordan understøtter vores pædagogiske læringsmiljø børnenes kommunikation og sprog?

Herunder, hvordan vores pædagogiske læringsmiljø:

- Understøtter de to pædagogiske mål for temaet Kommunikation og sprog
- Tager udgangspunkt i det fælles pædagogiske grundlag
- Ses i samspil med de øvrige læreplanstemaer

Nedenstående er en beskrivelse af hvordan (vi i) Firkløveret arbejder med det pædagogiske læringsmiljø, så det tager udgangspunkt i vores fælles pædagogiske grundlag og understøtter de to pædagogiske mål for læreplanstemaet alsidig personlig udvikling, i samspil med de andre læreplanstemaer.

I Firkløveret skal børnene opleve, et positivt og nærværende pædagogisk personale, hvor der er rum til, at spørger, lytte og bidrager med svar til hinanden i fællesskabet. Det pædagogiske personale skaber et læringsmiljø, hvor børnene vil opleve erfaringer med at sætte ord på deres følelser, tanker og behov. Der skal være fokus på, at også kropssproget er i brug når personalet og børnene udforsker ideer, relationer og fællesskabet. I Firkløveret benytter det pædagogiske personale et nuanceret og nærværende sprog, samt sikrer et læringsmiljø der sikrer mulighed for, at alle børn indgår i sproglige samspil og dialoger på tværs af alder, køn, modersmål og social baggrund. Det pædagogiske personale skaber rammer der skaber sprogudvikling af høj kvalitet, dette er både i leg, aktiviteter og rutiner. Det pædagogiske personale sikrer, at børnene har lige deltagelsesmuligheder, ved at anerkende og støtte det enkelte barn i fællesskabet.

Dette betyder i børnehaven at vi opretter læringsmiljøer som skaber rum for udvikling og kommunikationen på tværs af køn, alder, kultur og baggrund. Vi har i dagligdagen øje for børnegrupperne samt det enkelte barns behov i disse. Vi gør brug af dialogisk læsning for at skabe et sprogstimulerende miljø ud fra barnets aktuelle udviklingsstrin. Dagligdagen rutiner er sprogunderstøttende når vi via dialog og gestik beskriver de oplevelser vi interagerer i sammen. I måltidet italesætter vi maden, vi skaber en oplevelse af hvad et måltid er indeholdende samtale, udveksling af viden om mad, samt snak om alt fra jord til bord. Det samme gør sig gældende i alle vores daglige rutiner. Vi beskriver hvad vi oplever. Vi sætter ord på de oplevelser vi er i og vi spejler ved hjælp af samtale børnene i den aktuelle situation. På den måde bliver vores rutiner afgørende for barnets sprogudvikling og sprogforståelse. Ydermere er det af

afgørende betydning at vi taler til hinanden på en respektfuld måde, dette værende barn som voksen. Alle skal mødes med respekt og med respekt for det vi kommer med. Vi voksne lægger kimen for den opfattelse som er grundstenen for børnenes sprogforståelse.

## Krop, sanser og bevægelse

”Børn er i verden gennem kroppen, og når de støttes i at bruge, udfordre, eksperimentere, mærke og passe på kroppen – gennem ro og bevægelse – lægges grundlaget for fysisk og psykisk trivsel.

Kroppen er et stort og sammensat sansesystem, som udgør fundamentet for erfaring, viden, følelsesmæssige og sociale processer, ligesom al kommunikation og relationsdannelse udgår fra kroppen”.

***Den styrkede pædagogiske læreplan, Rammer og indhold, s. 42-43***



Pædagogiske mål for læreplanstemaet:

1. Det pædagogiske læringsmiljø skal understøtte, at alle børn udforsker og eksperimenterer med mange forskellige måder at bruge kroppen på.
2. Det pædagogiske læringsmiljø skal understøtte, at alle børn oplever krops- og bevægelsesglæde både i ro og i aktivitet, så børnene bliver fortrolige med deres krop, herunder kropslige fornemmelser, kroppens funktioner, sanser og forskellige former for bevægelse.

### Hvordan understøtter vores pædagogiske læringsmiljø udviklingen af børnenes krop, sanser og bevægelse?

Herunder, hvordan vores pædagogiske læringsmiljø:

- Understøtter de to pædagogiske mål for temaet Krop, sanser og bevægelse
- Tager udgangspunkt i det fælles pædagogiske grundlag
- Ses i samspil med de øvrige læreplanstemaer.

Nedenstående er en beskrivelse af hvordan (vi i) Firkløveret arbejder med det pædagogiske læringsmiljø, så det tager udgangspunkt i vores fælles pædagogiske grundlag og understøtter de to pædagogiske mål for læreplanstemaet alsidig personlig udvikling, i samspil med de andre læreplanstemaer.

I Firkløveret skaber vi læringsmiljøer som er tilpasset det enkelte barns motoriske udviklingsniveau. Når vi igangsætter aktiviteter for børnegrupperne har vi for øje hvordan vi tilrettelægger forløb så vi får skabt en balance der udfordrer men samtidig skaber tryghed for børnene. Det er en konstant afvejning af hvornår vi skal presse mere på og hvornår vi skal tage et skridt tilbage. Vi ønsker for børnene at de er frie til at vælge aktiviteter til og fra på baggrund af lyst og ikke på baggrund af kunne og formåen.

Når barnet får en oplevelse af at kunne vælge en aktivitet vil det også være medskabende for fællesskabs følelsen da det vil ligge til grund for nye spirende legefællesskaber. En ven man ikke har valgt før på baggrund af hans valg af aktivitet vil opleves mere interessant og tryk at søge. På den måde vil udviklingen krydse flere arenaer inden for læreplanstemaerne.

Ved at skabe fysiske aktiviteter som bidrager til selvfølelsen og livsdueligheden bliver der samtidig skabt rum for større social interaktion. Vi tilrettelægger aktiviteter som giver barnet mulighed for at mærke sin krop på forskellig vis. Dette gør sig gældende på vores legeplads, legepladser i nærområdet, udearealer og skoven. Disse arenaer tilbyder noget forskelligt og det er afgørende at vi agere i flere typer miljøer. Dette er samtidig essentielt at børnene oplever ude og inde livet i både vilde lege og rolige aktiviteter, at navigerer i begge aspekter. Det handler her både om at mærke underlaget under sine fødder samt forskellen på kulde og varme. Når vi har mærket at frosten bider i vore kinder, kan vi overføre det i praksis når vi til samling taler om hvad for noget tøj der passer til snevejr. På den måde bruger vi kroppen på mange forskellige måder til at få indlejret en følelse af selvet.



## Natur, udeliv og science

”Naturoplevelser i barndommen har både en følelsesmæssig, en kropslig, en social og en kognitiv dimension.

Naturen er et rum, hvor børn kan eksperimentere og gøre sig de første erfaringer med naturvidenskabelige tænke- og analysemåder. Men naturen er også grundlag for arbejdet med bæredygtighed og samspillet mellem menneske, samfund og natur.”

***Den styrkede pædagogiske læreplan, Rammer og indhold, s. 44-45***



Pædagogiske mål for læreplanstemaet:

1. Det pædagogiske læringsmiljø skal understøtte, at alle børn får konkrete erfaringer med naturen, som udvikler deres nysgerrighed og lyst til at udforske naturen, som giver børnene mulighed for at opleve menneskets forbundethed med naturen, og som giver børnene en begyndende forståelse for betydningen af en bæredygtig udvikling.
2. Det pædagogiske læringsmiljø skal understøtte, at alle børn aktivt observerer og undersøger naturfænomener i deres omverden, så børnene får erfaringer med at genkende og udtrykke sig om årsag, virkning og sammenhænge, herunder en begyndende matematisk opmærksomhed.

### Hvordan understøtter vores pædagogiske læringsmiljø, at børnene gør sig erfaringer med natur, udeliv og science?

Herunder, hvordan vores pædagogiske læringsmiljø:

- Understøtter de to pædagogiske mål for temaet Natur, udeliv og science
- Tager udgangspunkt i det fælles pædagogiske grundlag
- Ses i samspil med de øvrige læreplanstemaer.

Nedenstående er en beskrivelse af hvordan (vi i) Firkløveret arbejder med det pædagogiske læringsmiljø, så det tager udgangspunkt i vores fælles pædagogiske grundlag og understøtter de to pædagogiske mål for læreplanstemaet alsidig personlig udvikling, i samspil med de andre læreplanstemaer.

I firkløveret er personalet med skabere af læringsmiljøer som skaber en spirende nysgerrighed for natur og miljø. Vi bruger naturen i mange aspekter lige fra måltidssituationerne hvor vi taler om hvor maden kommer fra. Hvad kan vi spise i naturen, hvad kan vi ikke spise. Vi laver eksperimenter med naturen. Fx når vi blander frugtfarve i vand og fryser det sammen med en blomst. Vi taler om processen og glæder os sammen til at se resultatet når vi kommer i børnehaven igen. Det er medskabende for fællesskabsfølelsen samt skaber en spirende interesse for det matematiske aspekt. Ligesom når vi er indendørs, følger vi også børnenes spor udendørs, hvor interessen for hvad der findes i jordbunden er stor. Vi undersøger dyr og planter og vi voksne viser engagement og nysgerrighed det fundne. Dette er afgørende for barnets interesse og helhedsoplevelse. Vi taler om det vi ser i årstiderne. Hvad årstiderne kan bibringe. Hvilke farver finde i hvilke årstider og hvordan kan man fx se at det er blevet forår. Denne viden er medskabende for barnets oplevelse af et årshjul. Hvad er en uge hvor lang tid er der til min fødselsdag og hvor gammel er jeg i forhold til dig. Det skaber også en god overgang mellem institution og hjem da det bidrager til barnets oplevelse af tid. En viden om hvornår det er hverdag og weekend, ferie m.v.

## Kultur, æstetik og fællesskab

”Kultur er en kunstnerisk, skabende kraft, der aktiverer børns sanser og følelser, ligesom det er kulturelle værdier, som børn tilegner sig i hverdagslivet.

Gennem læringsmiljøer med fokus på kultur kan børn møde nye sider af sig selv, få mulighed for at udtrykke sig på mange forskellige måder og forstå deres omverden.”

**Den styrkede pædagogiske læreplan, Rammer og indhold, s. 46-47**



Pædagogiske mål for læreplanstemaet:

1. Det pædagogiske læringsmiljø skal understøtte, at alle børn indgår i ligeværdige og forskellige former for fællesskaber, hvor de oplever egne og andres kulturelle baggrunde, normer, traditioner og værdier.
2. Det pædagogiske læringsmiljø skal understøtte, at alle børn får mange forskellige kulturelle oplevelser, både som tilskuere og aktive deltagere, som stimulerer børnenes engagement, fantasi, kreativitet og nysgerrighed, og at børnene får erfaringer med at anvende forskellige materialer, redskaber og medier.

### Hvordan understøtter vores pædagogiske læringsmiljø, at børnene gør sig erfaringer med kultur, æstetik og fællesskab?

Herunder, hvordan vores pædagogiske læringsmiljø:

- Understøtter de to pædagogiske mål for temaet Kultur, æstetik og fællesskab
- Tager udgangspunkt i det fælles pædagogiske grundlag
- Ses i samspil med de øvrige læreplanstemaer

Nedenstående er en beskrivelse af hvordan (vi i) Firkløveret arbejder med det pædagogiske læringsmiljø, så det tager udgangspunkt i vores fælles pædagogiske grundlag og understøtter de to pædagogiske mål for læreplanstemaet alsidig personlig udvikling, i samspil med de andre læreplanstemaer.

Det betyder, at personalet i Firkløveret tilrettelægger daglige aktiviteter og forløb som er understøttende for barnets oplevelse af sig selv i sammenhæng med resten af børnegruppen samt i den omverden det interagerer i.

Vi giver ved hjælp af understøttende læringsmiljøer børnene en viden om hvordan æstetikken og kulturen er indlejret forskelligt i det enkelte individ samt i fællesskabet. Vi har i institutionen børn som kommer fra hver deres baggrund samt med forskellige kulturelle udgangspunkter. Vi italesætter og favner de kulturforskelle der er i børnegruppen ved blandt andet at lade børnene være en fortæller i eget liv. Det er afgørende at barnet føler et ejerskab over sit selv og formidler dette til den resterende børnegruppe understøttet af os voksne. Det er også afgørende at få skabt en forståelse for hvorfor vores udgangspunkter er forskellige og hvilken betydning det kan have for den måde vi vælger at interagere over for hinanden på.

Vi inddrager i vores dagligdag elementer fra omverden for, at give børnene hver deres selvstændige oplevelse af et æstetisk udtryk. I børnenes individuelle udviklingsniveau er der forskel på hvordan verden opleves og sanses. Hvis man motorisk er udfordret, vil en konkret oplevelse som fx det at bevæge sig i ujævnt terræn i skoven, være anderledes end for det barn som mestrer motorikken på et andet niveau. Denne oplevelse er medvirkende til at skabe rammen for det æstetiske udtryk som barnet indlejrer i sin selvfølelse. Det samme gør sig gældende for den oplevelse børnene får når vi bliver præsenteret for kunst, musik, berøring og smagssans. Vores baggrund er rammen for hvorledes de æstetiske og kulturelle



udtryk former os hver især. Her er personalet understøttende i at disse elementer er en væsentlig del af hverdagen.

# Evalueringens kultur



”Lederen af dagtilbuddet er ansvarlig for at etablere en evalueringens kultur i dagtilbuddet, som skal udvikle og kvalificere det pædagogiske læringsmiljø.

Lederen er ansvarlig for, at arbejdet med den pædagogiske læreplan evalueres mindst hvert andet år med henblik på at udvikle arbejdet. Evalueringen skal tage udgangspunkt i de pædagogiske mål og herunder en vurdering af sammenhængen mellem det pædagogiske læringsmiljø i dagtilbuddet og børnenes trivsel, læring, udvikling og dannelse.

Evalueringen skal offentliggøres.

Lederen af dagtilbuddet er ansvarlig for at sikre en løbende pædagogisk dokumentation af sammenhængen mellem det pædagogiske læringsmiljø og børnenes trivsel, læring, udvikling og dannelse. Den pædagogiske dokumentation skal indgå i evalueringen.”

***Den styrkede pædagogiske læreplan, Rammer og indhold, s. 50-51***

Det er ikke et lovkrav at beskrive dagtilbuddets dokumentations- og evalueringens praksis i den pædagogiske læreplan, men det kan være en fordel i udarbejdelsen af læreplanen at forholde sig til den løbende opfølgning og evaluering af indholdet i læreplanen.

I Firkløveret benytter vi os af metoderne; skema til handling, refleksionsbladet og læreplanstræet. Alle tre metoder giver et rigtig fint udgangspunkt for refleksion og evaluering af den pædagogiske praksis.

I Firkløveret har vi et personalemøde en gang om måneden, hvor vi drøfter praksisfortællinger på tværs af stuerne og husene. Vi anser det som vigtigt, at få andres refleksioner indover egen praksis. De faglige fyrtårne vil sættes i spil og ligeledes give sparring til resten af personalegruppen. Ledelsesteamet vil understøtte evalueringens kulturen ved at være synlig i praksis, nedskrive praksisfortællinger som man efterfølgende evaluere og reflektere over på stuemøder.

Det er vores intention, at Firkløverets læreplan skal være et levende og dynamisk arbejdsredskab, som vi hele tiden videreudvikler og evaluerer på i takt med, at børnegrupperne ændrer sig, hvor nye mål sættes og andre handlemuligheder afprøves således, at vi hele tiden reflekterer over praksis. Læreplanen er et fundament for vores praksis.

Vi vil sørger for, at vores refleksioner mm bliver synlige for forældrene, synlige skema til handling etc. Vi har stort fokus på processen frem for det færdige produkt. Derfor vil det til hver en tid være processen vi reflektere over og formidler til forældrene.

Vi inddrager jævnligt praksisfortællinger bl.a. på vores p møder for at belyse de udfordringer og de tiltag vi i hverdagen skal evaluere på. Ledelsen er en aktiv del af denne evaluering. Når vi jævnligt evaluerer på praksis kan vi sammenholde og justere udfaldet med vores mål for læreplanerne. På den måde er vi konstant i en dynamisk proces og har fingeren på pulsen i forhold til hvor vi skal sætte ind med nye tiltag eller fastholde nuværende processer for at være i mål.

# Her kan I finde yderligere inspiration til arbejdet med den pædagogiske læreplan

Til at understøtte og inspirere jeres videre arbejde med den styrkede pædagogiske læreplan er der udviklet en række øvrige materialer. Alle inspirationsmaterialer – nuværende og kommende – kan findes på [www.emu.dk/omraade/dagtilbud](http://www.emu.dk/omraade/dagtilbud)

		
<p><b>Redskab til selvevaluering</b> er en ramme til systematisk at analysere jeres praksis inden for centrale områder i den styrkede pædagogiske læreplan.</p>	<p><b>Redskab til forankringsproces</b> indeholder fem tilgange til, hvordan I kan arbejde med forandring og forankring af et stærkt pædagogisk læringsmiljø.</p>	<p><b>Film</b> introducerer indholdet i og illustrerer hovedpointer fra publikationen <i>Den styrkede pædagogiske læreplan</i>.</p>
		

**Forskellige tematiske materialer** dykker ned i viden om et tema og giver inspiration til dialog og handling. Her er bl.a. materialer om evaluerende pædagogisk praksis, som understøtter en systematisk tilgang til det at evaluere.

Der offentliggøres løbende nye temaer.

Alle materialer kan findes på [www.emu.dk/omraade/dagtilbud](http://www.emu.dk/omraade/dagtilbud)



Pædagogisk læreplan

© 2019

Danmarks Evalueringsinstitut og  
Børne- og Socialministeriet

Citat med kildeangivelse er tilladt

Design: BGRAPHIC