

# Pædagogisk læreplan for

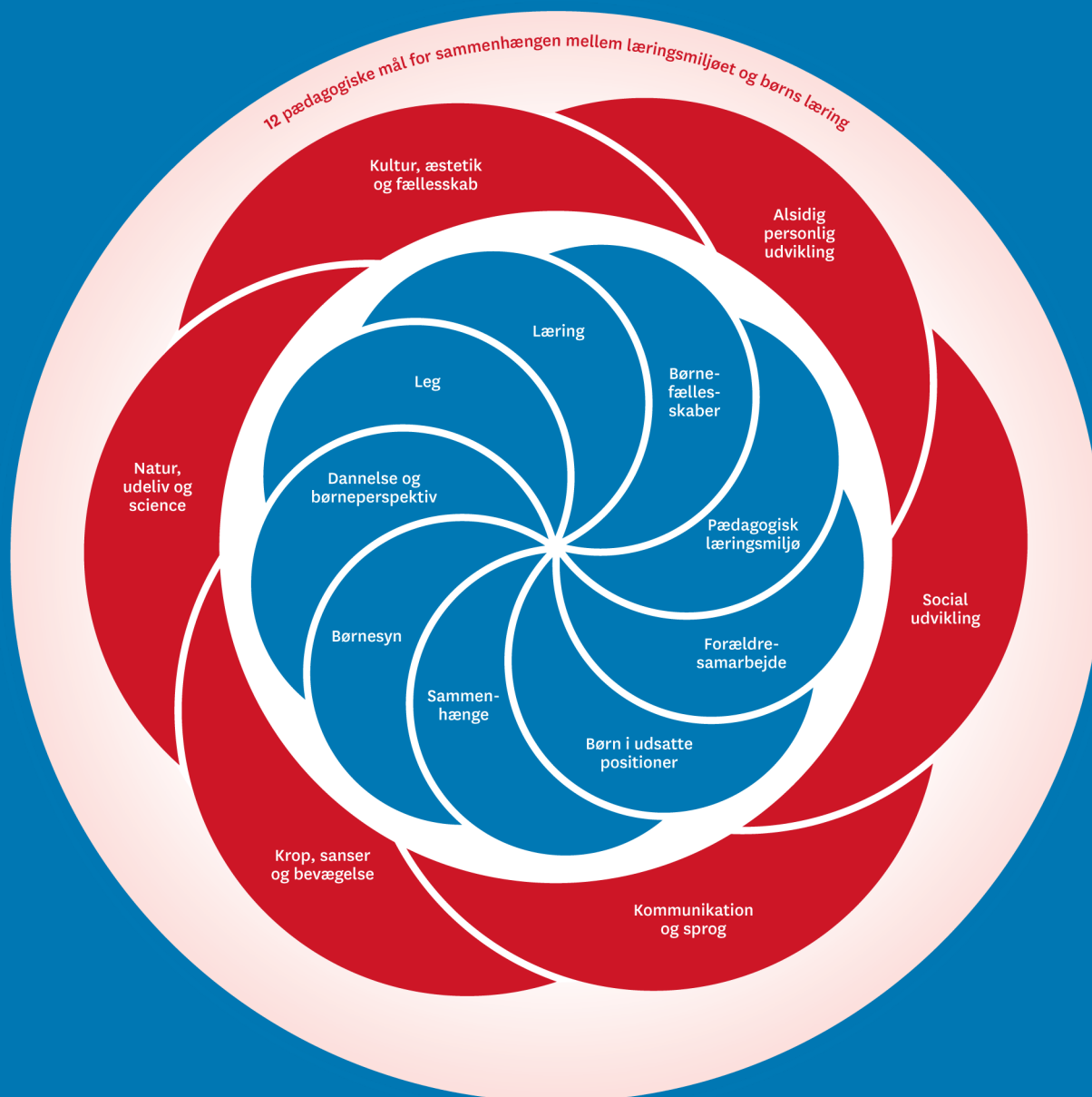
Lillerød børnehus - Børnehave

2020



Den pædagogiske læreplan udgør rammen og den fælles retning for vores pædagogiske arbejde med børnenes trivsel, læring, udvikling og dannelse. Læreplanen er et levende dokument, som kort beskriver vores pædagogiske overvejelser og refleksioner med eksempler, der er retningsgivende for det daglige pædagogiske arbejde.

# Ramme for udarbejdelse af den pædagogiske læreplan



Den pædagogiske læreplan udarbejdes med udgangspunkt i det fælles pædagogiske grundlag samt de seks læreplanstemaer og de tilhørende pædagogiske mål for sammenhængen mellem det pædagogiske læringsmiljø og børns læring.

Rammen for at udarbejde den pædagogiske læreplan er dagtilbudsloven og dens overordnede formålsbestemmelse samt den tilhørende

bekendtgørelse. Loven og bekendtgørelsen er udfoldet i publikationen [Den styrkede pædagogiske læreplan, Rammer og indhold](#). Publikationen samler og formidler alle relevante krav til arbejdet med den pædagogiske læreplan og er dermed en forudsætning for at udarbejde den pædagogiske læreplan. Derfor henvises der gennem skabelonen løbende til publikationen. På sidste side i

skabelonen er der yderligere information om relevante inspirationsmaterialer.

## Hvem er vi?

Lillerød børnehus består af fire afdelinger fordelt på fire matrikler: Vuggestuen, Børnehaven, Skovhuset og Mariehønen. I afdeling Vuggestuen er der ca. 36 vuggestuebørn og i afdeling Mariehønen er der ca. 24 vuggestuebørn.

I Lillerød børnehus har vi fokus på tryghed og trivsel, og at børnene har gode legefællesskaber. Vi bestræber os på at skabe kontinuitet og genkendelighed i hverdagen.

Vi tror på fællesskabets kraft – både for den enkelte og for helheden.

- Derfor tænker vi hele tiden på at spille hinanden gode.
- Derfor kerer vi os om vores kollegaer i de andre grupper.
- Derfor kommunikerer og afstemmer vi meget med hinanden så børnene får de optimale vækstvilkår uanset hvilke voksne barnet er sammen med.
- Derfor har vi tillid til at vores kollegaer er kompetente og agerer fagligt fornuftigt i enhver situation.
- Derfor er vi altid trygge ved at gå hjem efter arbejdet vel vidende at gode kollegaer tager over. Vi tror på, at legen er bærende for læring – både for den enkelte og for helheden.
- Derfor er vi meget opmærksomme på ikke at bryde leg unødvendigt.
- Derfor er vi meget fokuserede på at skabe deltagelsesmuligheder for alle typer børn i enhver kontekst.
- Derfor sørger vi for en stram struktur for dagen så børn (og voksne) ikke skal bruge unødvendig meget tid på at finde ud af hvad der skal ske på en given dag.
- Derfor er vi altid opmærksomme på vores rolle i de 3 legeformer: Styret leg/aktivitet, med i leg/katalysator og observerende på leg.

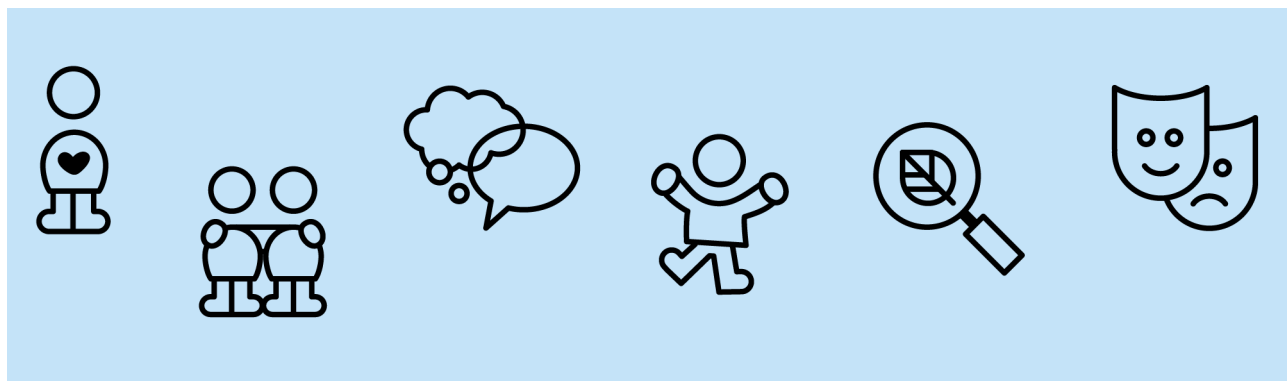
Vi tror på mentalisering – både for den enkelte og for helheden.

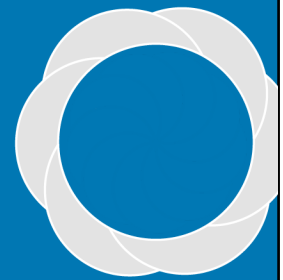
- Derfor dømmes og fordømmes vi ikke.
- Derfor er vi hele tiden opmærksomme på vores egen forforståelser og habitus, så vi ikke spænder ben for dialogen.

- Derfor forholder vi os altid positivt undrende til andres udsagn og handlinger, da vi grundlæggende tror de kommer af god vilje og ønsket om at gøre noget bedre eller at blive bedre.
- Derfor er vi altid opmærksomme på vores holdning, mimik og ansigtsudtryk.

Vi tror på vores værdigrundlag FANE – både for den enkelte og for helheden.

- Fællesskaber, fordi det er i relationen mellem mennesker at de udvikles.
- Anerkendelse, fordi der i anerkendelsen ligger et ønske om og en vilje til at forstå og møde andre mennesker med dialog.
- Nysgerrighed, fordi vi gerne selv vil udvikle os, og fordi vi gerne vil øge mulighederne for at forstå andre bedre.
- Engagement, fordi at engagement skaber viden, og viden skaber engagement, og at aktive voksne er de levende voksne, som børnene ser og mærker.





”Den pædagogiske læreplan skal udarbejdes med udgangspunkt i et fælles pædagogisk grundlag.”

”Det pædagogiske grundlag består af en række fælles centrale elementer, som skal være kendetegnende for den forståelse og tilgang, hvormed der skal arbejdes med børns trivsel, læring, udvikling og dannelse i alle dagtilbud i Danmark.”

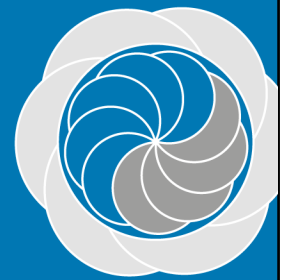
”De centrale elementer er:

- **Børnesyn.** Det at være barn har værdi i sig selv.
- **Dannelse og børneperspektiv.** Børn på fx 2 og 4 år skal høres og tages alvorligt som led i starten på en dannelsesproces og demokratisk forståelse.
- **Leg.** Legen har en værdi i sig selv og skal være en gennemgående del af et dagtilbud.
- **Læring.** Læring skal forstås bredt, og læring sker fx gennem leg, relationer, planlagte aktiviteter og udforskning af naturen og ved at blive udfordret.
- **Børnefællesskaber.** Leg, dannelse og læring sker i børnefællesskaber, som det pædagogiske personale sætter rammerne for.
- **Pædagogisk læringsmiljø.** Et trygt og stimulerende pædagogisk læringsmiljø er udgangspunktet for arbejdet med børns læring.
- **Forældresamarbejde.** Et godt forældresamarbejde har fokus på at styrke både barnets trivsel og barnets læring.
- **Børn i udsatte positioner.** Alle børn skal udfordres og opleve mestring i lege og aktiviteter.
- **Sammenhæng til børnehaveklassen.** Sammenhæng handler blandt andet om at understøtte børns sociale kompetencer, tro på egne evner, nysgerrighed mv.”

”Loven fastsætter, at alle elementer i det fælles pædagogiske grundlag skal være udgangspunkt for arbejdet med den pædagogiske læreplan og dermed det pædagogiske arbejde med børns læring i dagtilbud.”

”Nogle elementer i form af fx børnesynet skal altid være til stede i det pædagogiske læringsmiljø, mens andre elementer som fx arbejdet med at skabe en god overgang til børnehaveklassen kan være mere til stede i nogle sammenhænge end andre.”

*Den styrkede pædagogiske læreplan, Rammer og indhold, s. 14*



Først forholder I jer til de fem elementer:

- Børnesyn
- Dannelse og børneperspektiv
- Leg
- Læring
- Børnefællesskaber.

I kan beskrive elementerne samlet eller hver for sig.

De øvrige elementer i det pædagogiske grundlag skal ifølge loven fremgå særskilt af den pædagogiske læreplan. Disse elementer forholder I jer til lidt senere.

***Den styrkede pædagogiske læreplan, Rammer og indhold, s. 15***

I Lillerød børnehus er vores børnesyn, at det at være barn er en værdi i sig selv. Hver enkelt barn skal ses som en aktiv medspiller, som bliver inddraget i hverdagens gang via omsorg, positive forventninger og udfordringer. I Lillerød børnehus arbejder vi med afsæt i den anerkendende og mentaliserende tilgang, hvor vi rummer, møder og sætter ord på barnets følelser, vi har barnets sind på sinde og møder det uden forud taget meninger og holdninger. I Lillerød børnehus er personalet særligt opmærksomme på med empati, respekt og ligeværd at møde hvert barn, der hvor det er.

Vi anser barnet som et kompetent menneske med ret til en demokratisk stemme. Vi skaber læringsmiljøer omkring rutinesituationer såsom måltidet, garderoben og ved børnenes toiletbesøg, hvor hvert enkelt barn inddrages ud fra dets udviklingsniveau. Her vil barnet opleve glæden ved at være en aktiv medspiller i dagligdagen og glæden ved at mestre egen hverdag.

Ydermere arbejder vi i Lillerød børnehus ud fra Allerød kommunes børne- og læringsssyn som beskriver, hvordan vi skal tænke barnet som et helt individ, altså ser vi barnet ud fra dets faglige, personlige, sociale kompetencer.

I Lillerød børnehus anser vi legen og den legende tilgang som utrolig vigtig. Legen har stor betydning i forhold til, at forstå og arbejde med børneperspektivet og igennem legen lærer barnet. Vi arbejder med en nysgerrig tilgang til børnenes oplevelser, da det tydeliggør, hvad barnet/børnene kalder på og dermed skaber nye indsigter og et bedre læringsmiljø.

Ifølge lovgivningen skal barnets forståelse for demokrati og medansvar ses i sammenhæng med indflydelse. Dette indikerer, at indflydelse ikke er noget barnet skal lære om, men lære med. Dermed tænker vi i fire vigtige niveauer:

- Barnet bliver informeret
- Barnet har mulighed for at udtrykke sit synspunkt
- Barnets synspunkt tages i betragtning

- Barnet er primær eller sideordnet beslutningstager

Når en aktivitet eller leg er slut, taler vi sammen om, hvordan det var at lege/lave aktiviteten, og barnet bliver medinddraget i, hvordan legen eller aktiviteten kan justeres, hvis den skal leges/laves igen. Ligeledes er personalet opmærksomme på, hvilke signaler børnene giver, og om børnene f.eks. genskaber legen eller aktiviteten på et andet tidspunkt.

Når barnet bliver inddraget i de daglige rutiner, aktiviteter og lege, fremmes barnets empati og dannelse/læring om medbestemmelse og demokrati.

I Lillerød børnehus mener vi, at et bevidst fokus på børneperspektivet sikre at hverdagsrutiner, f.eks. måltidssituationerne bliver vigtige læringsmiljøer, hvor børn og voksne kan samles om et fælles tredje.

Legen har en stor betydning for børnenes udvikling. Hver kategori af leg understøtter forskellige udviklingsområder. Børn leger naturligt med hinanden og har dermed en god platform for fælles opmærksomhed. For at vi voksne kan være aktive medspillere i børnenes udvikling, har det betydning, at vi forstår den udforskende og legende tilgang og kan tilpasse den efter barnets udviklingsniveau. Vi behøver ikke at lege som børnene, men det er forudsætning, at man kan forstå og udvikle på børnenes perspektiv.

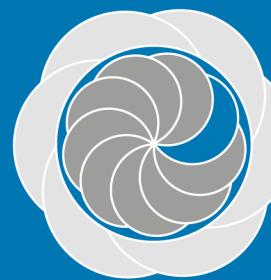
I Lillerød børnehus planlægger og tilrettelægger vi aktiviteter efter børnenes lege. Personalet har fokus på, hvad børnene hver især er optagede af, og bruger sig selv som aktiv medspiller, enten ved at gå foran, ved siden af eller bagved.

I Lillerød børnehus har vi stor fokus på fællesskabet. Vi lægger vægt på, at alle skal føle sig som en del af og en værdifuld medspiller i et fællesskab. Personalet er opmærksomme på at dele børnene op i mindre grupper i løbet af dagen, således at vi kan blive mere bevidste om at få alle med. I fællesskabet spejler barnet sig i de andre børn, og udvikler derved empati, selvforståelse og fremmer sociale kompetencer.

”Det skal fremgå af den pædagogiske læreplan, hvordan det enkelte dagtilbud hele dagen etablerer et pædagogisk læringsmiljø, der med leg, planlagte vokseninitierede aktiviteter, spontane aktiviteter, børneinitierede aktiviteter samt daglige rutiner giver børnene mulighed for at trives, lære, udvikle sig og dannes.

Det pædagogiske læringsmiljø skal tilrettelægges, så det inddrager hensynet til børnenes perspektiv og deltagelse, børnefællesskabet, børnegruppens sammensætning og børnenes forskellige forudsætninger.”

***Den styrkede pædagogiske læreplan, Rammer og indhold, s. 22-23***



I Lillerød børnehus er vi optagede af at skabe gode udviklende læringsmiljøer sammen med eller for børnene. Vi tænker læring ind i alle aspekter af dagen. I Lillerød børnehus arbejder vi ud fra, at alle børn

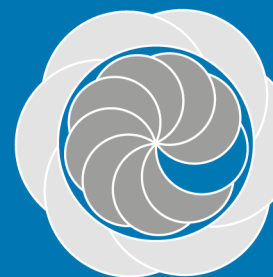
lærer og udvikler sig individuelt. Derfor tilpasser vi lege/aktiviteter og andre læringsmiljøer til hvert enkelt barns behov og signaler. Det pædagogiske personale er særligt opmærksomme på, hvad børnene "kalder på" og tilrettelægger læringsmiljøerne ud fra det. Vi skaber i løbet af dagen forskellige læringsmiljøer i rutinesituationerne, og i de vokseninitierede- og børneinitierede aktiviteter/lege. Vi tænker læringsmiljøer ind i alle situationer f.eks. i modtagelsen af børnene om morgenen eller i måltidssituationen. Dette kommer f.eks. til udtryk ved, at der til måltiderne er en dagens hjælper, hvor børnene hjælper til med at hente rullevoغن, dække bord etc. Dette giver bl.a. barnet en følelse af at være en vigtig medspiller i dagens gang og følelsen af at kunne mestre egen kunnen.

Et sundt og stimulerende læringsmiljø skabes først og fremmest gennem tryghed og trivsel. Det er vigtigt, at vi som pædagogisk personale skaber inspirerende og nytænkende læringsmiljøer, men ydermere planlægger strukturen omkring et læringsmiljø, da netop strukturen er med til at skabe en forudsigelig og tryk dag for det enkelte barn. Vi inddrager jer forældre i vores forskellige læringsmiljøer, så I også kan støtte op om dette hjemme, og børnene derved oplever genkendelighed.

Vi arbejder hele tiden på, at udvikle vores læringsmiljø, dette gør vi ved løbende refleksion og evaluering. Vi benytter os som udgangspunkt af læreplanstræet, skema til handling, praksisfortællinger og refleksions-bladet.

"Det skal fremgå af den pædagogiske læreplan, hvordan dagtilbuddet samarbejder med forældrene om børns læring."

***Den styrkede pædagogiske læreplan, Rammer og indhold, s. 24-25***



For at sikre, at børnene har de bedste betingelser og muligheder for at udvikle sig, er det essentielt, at der er et gensidigt samarbejde mellem personalet og forældrene.

I Lillerød børnehus har vi for øje, at hver enkelt forældre har forskellige behov, og derfor møder vi jer forældre der, hvor I er. Vi lægger stor vægt på altid, at være i løbende dialog med jer forældre, særligt i den daglige kontakt. Vi arbejder ud fra et gensidigt og troværdigt samarbejde, hvor begge parter taler og handler ud fra et forskelligt grundlag. I Lillerød børnehus er vi opmærksomme på, at alle i en eller anden form er i dialog med forældre, både vikarer, medhjælpere og pædagoger. Vi er bevidste om, at vi er rollemodeller, også i vores kommunikation med jer forældre. Vi er imødekommende, mentaliserende og autentiske.

I det daglige foældresamarbejde, er vi opmærksomme på, at inddrage jer forældre i deres børns hverdag. Dette sker via den daglige dialog og via Forældreintra/Aula, hvor vi skriver dagbog og lægger billeder fra dagen op. Dette daglige blik giver jer forældre tryghed, og lægger et godt fundament for samarbejdet. En gang om året inviterer vi til forældremøde. Dette kan f.eks. foregå i grupper, hvor I som forældre kan høre lidt om jeres barns hverdag, og om hvad børnene og personalet er optaget af.

Hvis der opstår situationer, hvor det pædagogiske personale har brug for sparring med andre fagpersoner såsom, logopæder, psykologer, konsultative pædagoger, fysioterapeuter mm. har vi ca. hver 6. uge et ressource-team møde, hvor personalet kan få sparring omkring børnene. I vil som forældre altid blive



inddraget og hørt. Ved de sværere og mere alvorlige samtaler imellem hjemmet og institutionen sørger vi altid for, at en pædagog er til stede.

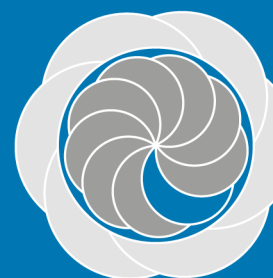
Når en ny familie skal starte i Lillerød børnehus inviterer vi til en opstartssamtale, hvor der er mulighed for at familiens sundhedsplejeske også deltager. Her er der mulighed for at tale om særlige opmærksomhedspunkter, så som fødslen, dagligdagen både hjemme og i institutionen og forventningsafstemme med hinanden. Efter ca. 3 måneder inviterer vi jer forældre til samtale igen, hvor vi taler sammen om, hvordan opstarten i institutionen har været, og hvordan barnet trives i hverdagen.

I Lillerød børnehus har vi en klyngebestyrelse, som består af forældre- og personalerepræsentanter fra de forskellige børnehuse i Engholm klyngen. Forældrebestyrelsen holder løbende møder i løbet af året og har medindflydelse på børnenes hverdag.

I Lillerød børnehus mener vi, det er vigtigt at give børnene mulighed for at dele deres hverdag og institutionsliv med jer forældre. Derfor inviterer vi til forskellige arrangementer i løbet af året f.eks. sommerfest og Luciadag, hvor børnene gerne føler en stolthed i at vise deres institution til jer forældre, og hvor I som forældre har mulighed for at møde de andre forældre.

”Det skal fremgå af den pædagogiske læreplan, hvordan det pædagogiske læringsmiljø tager højde for børn i udsatte positioner, så børnenes trivsel, læring, udvikling og dannelse fremmes.”

***Den styrkede pædagogiske læreplan, Rammer og indhold, s. 26***



I Lillerød børnehus er personalet meget opmærksomme og iagttagende, særligt ift. børn i udsatte positioner. Et barn kan i kortere eller længere perioder af sit liv være i en udsat position, og det er derfor vigtigt, at personalet reagerer på det, de ser og hører. Personalet har et særligt fokus på, at tilrettelægge den daglige pædagogiske praksis, så den til hver en tid tilgodeser et barn i en udsat position.

I Lillerød børnehus vil hvert enkelt barn altid blive mødt af en anerkendende, nærværende og fagligt funderet voksen. Dette kan ses ved, at personalet placerer sig i børnehøjde og møder og rummer hvert barn, hvor det er, og at vi alle, så vidt det er muligt, er opdelt i mindre grupper i løbet af dagen. Personalet hjælper børnene med, at sætte ord på deres følelser, og sørger altid for at være tilgængelige fysisk og psykisk. Personalet lægger vægt på at være fleksible og på at kunne ”sadle om”, hvis vi kan se et barn har behov for noget andet end det vi umiddelbart har tilbudt. Det er vores tanke, at vi igennem fleksibilitet kan skabe et inkluderende fællesskab.

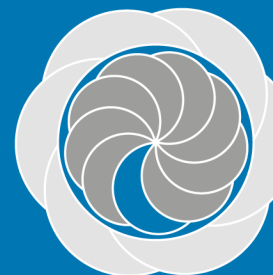
I Lillerød børnehus skal alle børn føle sig som en del af et eller flere fællesskaber. I vores pædagogiske arbejde med læreplanstræet, refleksionsbladet og skema til handling forholder personalet sig altid til børn i udsatte positioner, så de til hver en tid tager udgangspunkt i barnets nærmeste udviklingszone. Gennem observationer, praksisfortællinger, fotos, evalueringer og den daglige dialog og sparring med hinanden og med forældrene, ser personalet alle børn.

I Lillerød børnehus har personalet et særligt fokus på den tidlige indsats. Ca. hver sjette uge kan personalet få sparring af et ressource-team bestående af en psykolog, en logopæd, en socialrådgiver, en sundhedsplejeske og en konsultativ pædagog. I Allerød kommune vægtes et godt samarbejde imellem

forskellige indsatsområder højt, og personalet og forældrene kan altid få hjælp og sparring, således at hvert enkelt barn får den bedste hverdag. Et barn i en udsat position kan have brug for en særlig indsats, dette sker altid i samarbejde med barnets forældre. Personalets indkalder til netværksmøde, hvis et sparringsforløb eller en særlig indsats skal finde sted.

”Det skal fremgå af den pædagogiske læreplan, hvordan der i børnenes sidste år i dagtilbuddet tilrettelægges et pædagogisk læringsmiljø, der skaber sammenhæng til børnehaveklassen.”

***Den styrkede pædagogiske læreplan, Rammer og indhold, s. 27***



I Lillerød børnehus mener vi, det er vigtigt, at sammenhængen til mini sfo'en og skolen bliver så tryk og god som mulig for hvert enkelt barn.

Ca. et halvt år inden start i mini sfo mødes de kommende skolebørn på tværs af afdelingerne en dag om ugen og leger lege, som styrker deres samarbejdsevne og fællesskabsfølelse (f.eks. at trække gulerødder, makker fangeleg mm). Børnene lærer hinanden at kende og nye venskaber opstår.

Det store børnehalebarn begynder at få en naturlig nysgerrighed i forhold til bogstaver og tal og begynder måske at legeskrive. Vi støtter barnet i dette og skaber læringsmiljøer, hvor papir, skriveredskaber og bogstavplakater er tilgængelige for barnet. Sammen digter, tegner og skriver vi historier, så barnet får fornemmelsen af, hvordan en historie er bygget op med en start, en midte og en slutning.

Når barnet begynder i skole, begynder det langsomt at skulle færdes mere ude i trafikken på egen hånd. Vi støtter barnet i at være tryk i trafikken, ved at gå ture og tale om og tage billeder af forskellige skilte, hjåjtænder, lyskryds, fodgængerfelt mm.

Vi skaber læringsmiljøer, som styrker barnets selvhjålpelighed f.eks. ved at støtte og vejlede i toilet- og garderobe situationer, og vi støtter barnet i at kunne behovsudsætte f.eks. ved at vælge dagens hjælper.

I Lillerød børnehus har vi et godt samarbejde med skolerne i kommunen. Flere gange om året holder vi møde med henholdsvis Lillevang skole og Kråtbjerg skole, hvor besøgsdage og diverse arrangementer aftales og evalueres.

I samarbejde med sfoen/skolen bliver arrangeret følgende:

- Vi er til legedage i sfo'en, hvor barnet møder de voksne i sfoen og de andre børn, som også skal starte i sfo/skole, og genser gamle kammerater, som før gik i børnehaven, men som nu går i skole.
- Vi er til besøgsdage i skolen, hvor barnet møder sin kommende klasselærer, møder de andre børn, som også skal starte i skole og ser skolen og de indvendige lokaler.
- Vi inviterer til besøgsdage i børnehaven, hvor klasselæreren fra skolen kommer på besøg og lærer hvert barn bedre at kende.

Inden skolestart mødes barnets primære pædagog med personalet fra mini sfo'en og klasselæreren og taler om hvert enkelt barn ud fra et samarbejdsskema, som forældrene, pædagogen og barnet har udfyldt. Når barnet starter i skole prioriterer vi i Lillerød børnehus, at der de første par dage i mini sfo'en er en personale fra børnehaven med. Dette er med til at skabe en sammenhæng for barnet og gør opstarten tryk.

## Øvrige krav til indholdet i den pædagogiske læreplan

”Det skal fremgå af den pædagogiske læreplan, hvordan dagtilbuddet inddrager lokalsamfundet i arbejdet med etablering af pædagogiske læringsmiljøer for børn.”

*Den styrkede pædagogiske læreplan, Rammer og indhold, s. 29*

Lillerød børnehus ligger i midtbyen af Allerød og ligger derfor tæt på skoven, naturen, biblioteket, butikker, stationen og andre legepladser. Vi inddrager ofte lokalsamfundet i hverdagen og bruger denne som forskellige læringsmiljøer.

I skoven, bruger vi vores krop og sanser og får tilegnet naturerfaring. Vi går, løber, kravler og triller op og ned ad bakken i skoven, vi klatrer på træstammer og mærker skovens forskellige terræn.

Vi tager på tur til Hestestien, hvor børnene har mulighed for at se, lugte til og røre ved en hest.

Vi tager til stationen, hvor vi enten kigger på- og kører med toget.

Vi går ned igennem gågaden, hvor vi f.eks. i december kigger på nisser i vinduerne.

Vi går i Kvickly og køber ind f.eks. græskar i efteråret.

Vi tager på biblioteket og leger og låner bøger.

Vi låner centerhallen, hvor vi f.eks. leger løbe- og sanglege.

Vi tager på tur, hvor vi leger på diverse legepladser i Allerød.

Vi tager til Vestrehus, hvor vi ser og rør ved udstoppede dyr, levende krybdyr og fisk.

”Arbejdet med det fysiske, psykiske og æstetiske børnemiljø i dagtilbuddet skal integreres i det pædagogiske arbejde med etablering af pædagogiske læringsmiljøer.

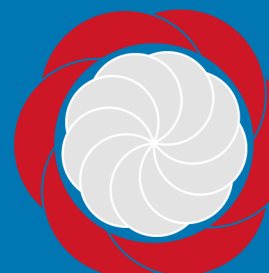
Børnemiljøet skal vurderes i et børneperspektiv, og børns oplevelser af børnemiljøet skal inddrages under hensyntagen til børnenes alder og modenhed.”

***Den styrkede pædagogiske læreplan, Rammer og indhold, s. 30***

I Lillerød børnehus prioriterer vi, at være i børnehøjde. Personalet er nærværende, inspirerende, nysgerrige på vores egen og andres praksis og naturligvis på børnene og deres ressourcer. I løbet af dagen har vi fokus på, at opdele børnene i mindre grupper, både for at skabe alderssvarende relationer og aktiviteter, og for at kunne tilgodese det enkelte barns zone for nærmeste udvikling, men ligeledes for at skabe den bedste grobund for tryghed, nærvær, læring, dannelse og udvikling. Vi prioriterer at have fokus på at skabe tydlige legezoner for børnene i vores indretning, så hvert enkelt barn føler tryghed i de fysiske rammer. Personalet er opmærksomme på, hvad børnene er optaget af, og hvad de kalder på. Dette er grobund for de pædagogiske læringsmiljøer, personalets skaber sammen med børnene.

I Lillerød børnehus vil vi gerne skabe læringsmiljøer præget af fællesskab, som er rart at være en del af. Personalets måde at tale med hinanden på er baseret på en undrende og tillidsbaseret tilgang, og de er bevidste om, at de er forbilleder, som børnene spejler sig i. Personalet har fokus på at inddrage billeder fra ture, lege og aktiviteter, samt børnenes tegninger, malerier mm i indretningen af de forskellige læringsmiljøer, således, at hvert enkelt barn føler sig som en del af fællesskabet.

## De seks læreplanstemaer



”Den pædagogiske læreplan skal udarbejdes med udgangspunkt i seks læreplanstemaer samt mål for sammenhængen mellem læringsmiljøet og børns læring.

Det skal fremgå af den pædagogiske læreplan, hvordan det pædagogiske læringsmiljø understøtter børns brede læring inden for og på tværs af de seks læreplanstemaer.”

*Den styrkede pædagogiske læreplan, Rammer og indhold, s. 32*

## Alsidig personlig udvikling

”Alsidig personlig udvikling drejer sig om den stadige udvidelse af barnets erfaringsverden og deltagelsesmuligheder. Det forudsætter engagement, livsduelighed, gåpåmod og kompetencer til deltagelse.”

*Den styrkede pædagogiske læreplan, Rammer og indhold, s. 36-37*



Pædagogiske mål for læreplanstemaet:

1. Det pædagogiske læringsmiljø skal understøtte, at alle børn udfolder, udforsker og erfarer sig selv og hinanden på både kendte og nye måder og får tillid til egne potentialer. Dette skal ske på tværs af blandt andet alder, køn samt social og kulturel baggrund.
2. Det pædagogiske læringsmiljø skal understøtte samspil og tilknytning mellem børn og det pædagogiske personale og børn imellem. Det skal være præget af omsorg, tryghed og nysgerrighed, så alle børn udvikler engagement, livsduelighed, gåpåmod og kompetencer til deltagelse i fællesskaber. Dette gælder også i situationer, der kræver fordybelse, vedholdenhed og prioritering.

## Hvordan understøtter vores pædagogiske læringsmiljø børnenes alsidige personlige udvikling?

Herunder, hvordan vores pædagogiske læringsmiljø:

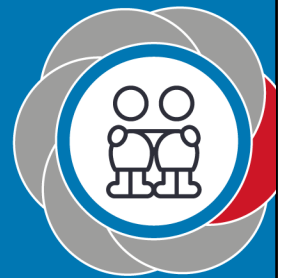
- Understøtter de to pædagogiske mål for temaet Alsidig personlig udvikling
- Tager udgangspunkt i det fælles pædagogiske grundlag
- Ses i samspil med de øvrige læreplanstemaer.

## Social udvikling

”Social udvikling er udvikling af sociale handlemuligheder og deltagelsesformer og foregår i sociale fællesskaber, hvor børnene kan opleve at høre til, og hvor de kan gøre sig erfaringer med selv at øve indflydelse og med at værdsætte forskellighed.

Gennem relationer til andre udvikler børn empati og sociale relationer, og læringsmiljøet skal derfor understøtte børns opbygning af relationer til andre børn, til det pædagogiske personale, til lokal- og nærmiljøet, til aktiviteter, ting, legetøj m.m.”

***Den styrkede pædagogiske læreplan, Rammer og indhold, s. 38-39***



Pædagogiske mål for læreplanstemaet:

1. Det pædagogiske læringsmiljø skal understøtte, at alle børn trives og indgår i sociale fællesskaber, og at alle børn udvikler empati og relationer.
2. Det pædagogiske læringsmiljø skal understøtte fællesskaber, hvor forskellighed ses som en ressource, og som bidrager til demokratisk dannelse.

### Hvordan understøtter vores pædagogiske læringsmiljø børnenes sociale udvikling?

Herunder, hvordan vores pædagogiske læringsmiljø:

- Understøtter de to pædagogiske mål for temaet Social udvikling
- Tager udgangspunkt i det fælles pædagogiske grundlag
- Ses i samspil med de øvrige læreplanstemaer.

## Kommunikation og sprog

”Børns kommunikation og sprog tilegnes og udvikles i nære relationer med barnets forældre, i fællesskaber med andre børn og sammen med det pædagogiske personale.

Det centrale for børns sprogtilegnelse er, at læringsmiljøet understøtter børns kommunikative og sproglige interaktioner med det pædagogiske personale. Det er ligeledes centralt, at det pædagogiske personale er bevidst om, at de fungerer som sproglige rollemodeller for børnene, og at børnene guides til at indgå i fællesskaber med andre børn.”

***Den styrkede pædagogiske læreplan, Rammer og indhold, s. 40-41***



Pædagogiske mål for læreplanstemaet:

1. Det pædagogiske læringsmiljø skal understøtte, at alle børn udvikler sprog, der bidrager til, at børnene kan forstå sig selv, hinanden og deres omverden.
2. Det pædagogiske læringsmiljø skal understøtte, at alle børn opnår erfaringer med at kommunikere og sprogliggøre tanker, behov og ideer, som børnene kan anvende i sociale fællesskaber.

### Hvordan understøtter vores pædagogiske læringsmiljø børnenes kommunikation og sprog?

Herunder, hvordan vores pædagogiske læringsmiljø:

- Understøtter de to pædagogiske mål for temaet Kommunikation og sprog
- Tager udgangspunkt i det fælles pædagogiske grundlag
- Ses i samspil med de øvrige læreplanstemaer



## Krop, sanser og bevægelse

”Børn er i verden gennem kroppen, og når de støttes i at bruge, udfordre, eksperimentere, mærke og passe på kroppen – gennem ro og bevægelse – lægges grundlaget for fysisk og psykisk trivsel.

Kroppen er et stort og sammensat sansesystem, som udgør fundamentet for erfaring, viden, følelsesmæssige og sociale processer, ligesom al kommunikation og relationsdannelse udgår fra kroppen”.

***Den styrkede pædagogiske læreplan, Rammer og indhold, s. 42-43***



Pædagogiske mål for læreplanstemaet:

1. Det pædagogiske læringsmiljø skal understøtte, at alle børn udforsker og eksperimenterer med mange forskellige måder at bruge kroppen på.
2. Det pædagogiske læringsmiljø skal understøtte, at alle børn oplever krops- og bevægelsesglæde både i ro og i aktivitet, så børnene bliver fortrolige med deres krop, herunder kropslige fornemmelser, kroppens funktioner, sanser og forskellige former for bevægelse.

### Hvordan understøtter vores pædagogiske læringsmiljø udviklingen af børnenes krop, sanser og bevægelse?

Herunder, hvordan vores pædagogiske læringsmiljø:

- Understøtter de to pædagogiske mål for temaet Krop, sanser og bevægelse
- Tager udgangspunkt i det fælles pædagogiske grundlag
- Ses i samspil med de øvrige læreplanstemaer.

I Lillerød børnehus vægter vi læringsmiljøer højt, hvor børnene udforsker verden med deres krop så meget som muligt. Personalet er uddannet motorik assistenter. Dette betyder, at personalet har tilegnet sig den grundlæggende viden inden for de tre primære sanser: vestibulær sansen, taktil sansen og kinæstesi sansen, samt om muskeltonus og om arousal, og de tilrettelægger læringsmiljøer med det udgangspunkt at støtte hvert enkelt barn i dette.

I Lillerød børnehus prioriterer vi at være meget ude på legepladsen. Her er der rig mulighed for at inddrage de forskellige legeredskaber i læringsmiljøerne. Inde har vi forskellige redskaber, som enten er et fast læringsmiljø eller som vi tager frem og skaber et læringsmiljø ud af. Det kan f.eks. være forskellige puder, rullebræt, tummelumsken, rutsjebane, hængekøje, redegynge, samt diverse puder og madrasser.

Ligeledes prioriterer vi at være meget i skoven. Læringsmiljøet i skoven understøtter konstant børnenes grundmotoriske udvikling. Skoven tilbyder en særlig ro og tid til at fordybe sig. Der er mulighed for at finde nye spændende steder, men også at besøge kendte steder, som er genkendelige for børnene og derved giver tryghed. I skoven har vi sammen fundet forskellige steder, som er blevet navngivet (de tre huller, uglestedet, den gamle eg, pindsvinet mm) og hvert af disse særlige steder i skoven indbyder til forskellige former for motoriske og sanselige udfordringer for børnene. I skoven lægger vi meget mærke til årstidernes skiften, som giver forskellige muligheder for at udfolde sig og sanse forskellige elementer.

Som forældre, kan du opleve, at dit barn i løbet af dagen har:

- Brugt den taktile sans ved at gå på bare fødder på forskellige overflader både ude og inde (sand, græs, linoleumsgulv, fliser, blade, jord mm), lege med vand, mudder, sne, modellervoks og

kartoffelmel, tegne, få massage, tage tøj af og på og derved røre ved den beskidte og våde flyverdragt, og lege med sansekasser med f.eks. kogt spaghetti eller havregrød.

- Brugt vestibulær sansen ved at gynge, dreje rundt i hængekøje i et reb, i tummelumsken eller på kontorstolen, cykle, rutsje, lave yoga, og gå balancegang på taburetter, sandkasse kanten, træstammer, træde sten mm,
- Brugt kinæstesi sansen ved at klatre op og ned ad taburetter, gå og løbe op og ned af bakker, hoppe, cykle, tegne, flytte tunge sten og træstammer, lave yoga, lege tumlelege, og tage tøj af og på og derved øge bevidstheden om egne kræfter og opfattelsen af egne bevægelser.
- Er kommet ned i arousal og mærket sin egen krop ved at holde hviletid midt på dagen og ligge og høre en god historie, eller ved at ligge i skovbunden og kigge op i trætoppene og mærke skovens lyde, dufte, rum og ro.

I Lillerød børnehush prioriterer vi dagligdagsrutinerne, og ser disse som vigtige læringsmiljøer i løbet af dagen. Dagligdagsrutinerne er f.eks. spisesituationer, på- og afklædning situationer, hvor personalet støtter barnet i at kunne selv. F.eks. får børnehavebarnet ved selv at tage tøjet af og på styrket sin kropsbevidsthed, og når børnehavebarnet f.eks. øver sig i at smøre sin mad selv med en kniv, får det bl.a. styrket sin finmotorik og sin øje- hånd koordination.

Som forældre kan du opleve at dit barn i løbet af dagen har:

- Øvet sig i at tage tøjet og skoene af og på selv.
- Øvet sig i at smøre sin egen mad, samt spist med kniv og gaffel.
- Øvet sig i at gå på wc.

Måske sidder bukserne derfor omvendt, og måske er der en lille plet på blusen, men det gør ikke noget, for det vigtigste er, at barnet har fået en succesoplevelse ved selv at kunne.

Som forældre kan du også opleve at personalet vil opfordre dig til at lade dit barn være så selvhjulpen som muligt i løbet af dagen. Dette styrker bl.a. barnets kropsbevidsthed, kinæstetiske sans, muskeltonus, labyrint sans og selvværd.

I Lillerød børnehush prioriterer vi søvn højt. Søvn er livsnødvendig for det mindre barn, og når det sover, bliver bl.a. immunforsvaret, indlæringen og koncentrationen styrket hos barnet. Vi tager udgangspunkt i hvert enkelt barns behov for søvn og tilbyder middagslur herefter. Som forældre kan du opleve, at dit barn får mulighed for at sove uden at blive vækket.



## Natur, udeliv og science

”Naturoplevelser i barndommen har både en følelsesmæssig, en kropslig, en social og en kognitiv dimension.

Naturen er et rum, hvor børn kan eksperimentere og gøre sig de første erfaringer med naturvidenskabelige tænke- og analysemåder. Men naturen er også grundlag for arbejdet med bæredygtighed og samspillet mellem menneske, samfund og natur.”

*Den styrkede pædagogiske læreplan, Rammer og indhold, s. 44-45*



Pædagogiske mål for læreplanstemaet:

1. Det pædagogiske læringsmiljø skal understøtte, at alle børn får konkrete erfaringer med naturen, som udvikler deres nysgerrighed og lyst til at udforske naturen, som giver børnene mulighed for at opleve menneskets forbundethed med naturen, og som giver børnene en begyndende forståelse for betydningen af en bæredygtig udvikling.
2. Det pædagogiske læringsmiljø skal understøtte, at alle børn aktivt observerer og undersøger naturfænomener i deres omverden, så børnene får erfaringer med at genkende og udtrykke sig om årsag, virkning og sammenhænge, herunder en begyndende matematisk opmærksomhed.

### Hvordan understøtter vores pædagogiske læringsmiljø, at børnene gør sig erfaringer med natur, udeliv og science?

Herunder, hvordan vores pædagogiske læringsmiljø:

- Understøtter de to pædagogiske mål for temaet Natur, udeliv og science
- Tager udgangspunkt i det fælles pædagogiske grundlag
- Ses i samspil med de øvrige læreplanstemaer.

I Lillerød børnehus prioriterer vi udelivet højt. Vi leger på legepladsen eller tager på tur til f.eks. skoven hver dag, hvor vi er ude i al slags vejr. Vi har også mulighed for at tage på ture lidt længere væk f.eks. til Vestrehus eller Hundested havn. På Vestrehus kan vi kigge- og mærke på forskellige udstoppede dyr,

krybdyr og fisk. Når vi er ude i naturen er vi undersøgende i forhold til dyrelivet, planterne, vejret og årstidernes gang. Det vi ikke allerede ved, finder vi ud af sammen ved at google det på telefonen, eller ved at slå det op i en naturbog. Sammen taler vi om respekten for naturen, og vi har fokus på, hvordan naturens økosystem fungerer.

Som forældre kan du opleve, at dit barn i løbet af dagen har:

- Afprøvet, eksperimenteret og oplevet naturen med- og på egen krop.
- Undersøgt det forskellige underlag i udemiljøet (sand, jord, græs, sten, is, sne, blade, jord mm).
- Hoppet i vandpytter.
- Udforsket rumfylden ved at lege med vand eller sand/jord (f.eks. ved at transportere det fra en skovl til en spand).
- Undersøgt, hvad der sker med sne, når det kommer med indenfor i en kop.
- smagt og mærket på den nyfaldne sne.
- Plantet og vandet blomster og planter og evt. smagt på disse planters frugter (f.eks. tomater og jordbær).
- Sået karse, og derefter undersøgt, hvad der sker med frøene over tid.
- Lavet fuglekugler og observeret fugle på legepladsen eller på ture.
- Indsamlet og undersøgt forskellige insekter (f.eks. mariehøns og regnorme).
- Lavet sneglevæddeløb og har derved undersøgt hvor hurtig en snegl kan kravle.
- Leget i og med visne blade.
- Obdukeret en høne eller en fisk, og derved undersøgt, hvordan den ser ud indeni.
- Haft fokus på biodiversitet ved at sorteret affald og været skralde detektiver, eller ved at lave et insekthotel.
- Undersøgt hvad der gemmer sig af smådyr i søen ved f.eks. at fiske med fiskenet i Geddemosen eller i søen i skoven.
- Arbejdet med elementerne ild og vand ved at være med til at lave et bål.
- Har talt og regnet ud, hvor mange vi har været i gruppen i dag.

Måske er tøjjet blevet lidt beskidt, og måske er dit barn blevet lidt snavset, men det gør ingenting, for det vigtigste er, at dit barn har fået en erfaring med naturen.

I Lillerød børnehus øver vi os i at lege med digitale devices. Vi har Ipads, smartphones, taleklemmer, Blue- bots og mikroskoper. Sammen leger vi f.eks. skattejagt med taleklemmerne, som kan fortælle os hvor den næste post er gemt.

I Lillerød børnehus har vi madordning med produktion køkken i den ene afdeling. Dette betyder, at vi får varieret kost til frokost og til eftermiddag hver dag, og vores dygtige køkkenpersonale laver en ny

madplan hver uge. Vi prioriterer måltidssituationen højt, og vi undersøger sammen, hvordan den forskellige mad dufter, smager, føles og ser ud.

Som forældre kan du opleve, at dit barn i løbet af dagen har:

- Smagt mad, som du måske troede dit barn ikke kunne lide, og som dit barn ikke vil spise derhjemme.
- Undersøgt mad- ikke kun med munden, tungen og tænderne, men også med fingrene.

Måske har dit barn stadig lidt indtørret mad siddende i håret, men det gør ingenting for det vigtigste er, at dit barn har gjort sig en erfaring med mad gennem sine sanser.



## Kultur, æstetik og fællesskab

”Kultur er en kunstnerisk, skabende kraft, der aktiverer børns sanser og følelser, ligesom det er kulturelle værdier, som børn tilegner sig i hverdagslivet.

Gennem læringsmiljøer med fokus på kultur kan børn møde nye sider af sig selv, få mulighed for at udtrykke sig på mange forskellige måder og forstå deres omverden.”

***Den styrkede pædagogiske læreplan, Rammer og indhold, s. 46-47***



Pædagogiske mål for læreplanstemaet:

1. Det pædagogiske læringsmiljø skal understøtte, at alle børn indgår i ligeværdige og forskellige former for fællesskaber, hvor de oplever egne og andres kulturelle baggrunde, normer, traditioner og værdier.
2. Det pædagogiske læringsmiljø skal understøtte, at alle børn får mange forskellige kulturelle oplevelser, både som tilskuere og aktive deltagere, som stimulerer børnenes engagement, fantasi, kreativitet og nysgerrighed, og at børnene får erfaringer med at anvende forskellige materialer, redskaber og medier.

### Hvordan understøtter vores pædagogiske læringsmiljø, at børnene gør sig erfaringer med kultur, æstetik og fællesskab?

Herunder, hvordan vores pædagogiske læringsmiljø:

- Understøtter de to pædagogiske mål for temaet Kultur, æstetik og fællesskab
- Tager udgangspunkt i det fælles pædagogiske grundlag
- Ses i samspil med de øvrige læreplanstemaer.

I Lillerød børnehus er vi alle forskellige med forskellige kulturelle baggrunde, normer, traditioner og værdier. Vi mener, det er vigtigt, at der er plads til alle og giver derfor plads til disse forskelligheder. Lillerød børnehus har eksisteret på forskellig vis i mere end 60 år, og vi har skabt nogle traditioner igennem årene, som vi løbende evaluerer og justerer, men som vi stadig holder fast i. Disse traditioner kommer især til udtryk i højtiderne f.eks. jul, fastelavn og påske. Lige så vigtigt det er, at vi alle er forskellige, ligeså vigtigt er det, at vi skaber en fælles kultur, hvor alle føler, de er en del af et fællesskab. Med støtte fra personalet spejler barnet sig i de andre børn og lærer derved, at alle er unikke, og ingen er ens.

I Lillerød børnehus har vi mange rutiner, som vi gør hver dag f.eks. samles vi i grupperne hver dag. Det kan både være om formiddagen, inden frokost eller om eftermiddagen. Vi har fokus på at skabe tryghed og fællesskab ved f.eks. at synge de samme sange hver dag. Vi er glade for at synge, og mener at sang styrker fællesskabet. Hver dag tæller vi, hvor mange vi er, og øver os i at behovsudsætte og give plads til de andre børn, når dagens tæller skal vælges. Alle disse genkendelige aktiviteter giver hvert barn følelsen af, at være en del af et større fællesskab, hvor blot deres tilstedeværelse gør dem til betydningsfulde deltagere.

Som forældre kan du opleve dit barn i løbet af dagen har:

- Sunget godmorgensangen eller skovsangen.
- Været med til at digte en ny sang eller historie.
- Lavet tælle-frikadelle ude i skoven.

- Set eller gået Lucia optog.
- Trillet æg ned af bakken.
- Leget og spillet med rasle æg og andre instrumenter.
- Sunget og leget sang- og bevægelseslege (f.eks. banke banke bøf, bro bro brille mm.)
- Været klædt ud.
- Været sminket med ansigtsmaling.
- Givet grød til drillenissen i institutionen.
- Trukket sit eget navn til samling og derfor skal have stuens/gruppens nisse med hjem (en stof nisse).
- Været til julegudstjeneste i Lillerød kirke.
- Har danset om juletræ.
- Været med til påskefrokost eller julefrokost.
- Holdt sin egen fødselsdag eller har været med til at fejre en kammerat, som har fødselsdag.
- Har bagt pebernødder.

I Lillerød børnehus deltager personalet aktivt i børnenes lege. Når børnene får lov og frihed bliver deres engagement, fantasi, kreativitet og nysgerrighed stimuleret. Vi leger med forskelligt materiale f.eks. pap, ler, sten og kartoffelmel mm. Vi bruger også skovens materialer som æstetiske virkemidler, og øver os derved i at udtrykke os på mange måder.

Som forældre kan du opleve, at dit barn i løbet af dagen har:

- Set, hørt, lavet og leget teater og bordteater (f.eks. de tre bukke bruse).
- Leget med silketørklæder og ærteposer (f.eks. kan et silketørklæde være en hale på en løve).
- Leget med ler, kartoffelmel, modellervoks, gips, glimmer mm.
- Klippet eller revet i pap og klistret stykkerne sammen med en lim.
- Leget med fjer, piberensere og vat.
- Leget med sæbebobler.
- Leget med maling. Det kan både være med pensler og med fingrene.

Måske er der kommet lidt lim eller maling på tøjet eller i håret, og måske er der ikke et færdigt produkt efter processen, men det gør ikke noget, for det vigtigste er, at dit barn har eksperimenteret med forskellige elementer og har brugt sin fantasi og kreativitet.

# Evalueringsskultur



”Lederen af dagtilbuddet er ansvarlig for at etablere en evalueringsskultur i dagtilbuddet, som skal udvikle og kvalificere det pædagogiske læringsmiljø.

Lederen er ansvarlig for, at arbejdet med den pædagogiske læreplan evalueres mindst hvert andet år med henblik på at udvikle arbejdet. Evalueringen skal tage udgangspunkt i de pædagogiske mål og herunder en vurdering af sammenhængen mellem det pædagogiske læringsmiljø i dagtilbuddet og børnenes trivsel, læring, udvikling og dannelse.

Evalueringen skal offentliggøres.

Lederen af dagtilbuddet er ansvarlig for at sikre en løbende pædagogisk dokumentation af sammenhængen mellem det pædagogiske læringsmiljø og børnenes trivsel, læring, udvikling og dannelse. Den pædagogiske dokumentation skal indgå i evalueringen.”

***Den styrkede pædagogiske læreplan, Rammer og indhold, s. 50-51***

Det er ikke et lovkrav at beskrive dagtilbuddets dokumentations- og evalueringsspraksis i den pædagogiske læreplan, men det kan være en fordel i udarbejdelsen af læreplanen at forholde sig til den løbende opfølgning og evaluering af indholdet i læreplanen.

I Lillerød børnehus har vi skabt en evalueringsskultur, hvor personalet systematisk opsamler data via fotos og praksisfortællinger. Denne data evaluerer personalet via refleksionsblade og skema til handling til stue/gruppe møder enten en gang om ugen eller hver 14. dag. Personalet udvikler og kvalificerer derved diverse læringsmiljøer; både rutinesituationerne og aktiviteterne, samt ser sammenhængen imellem et læringsmiljø og de tolv pædagogiske mål.



